



DOSSIER

Le bois de Longueil

Suivez-nous sur sainte-soulle.fr
et avec l'application PanneauPocket

TAXI DOMPIERRE

**Tous transports
Toutes distances
Gares et aéroports**

• Réservation conseillée

06 80 72 60 08

Olivier VISSEAUX

10 bis, rue du Soleil Couchant
17139 DOMPIERRE/MER

- Prescription médicale de transport
- Transport en VSL

- Toutes hospitalisations

- Rayons, chimiothérapie, dialyses, rééducation, kinésithérapie

- Consultations, radios, scanners, centres d'appareillages



**SAINTE-SOULLE
AUTOMOBILES**

Rémi Meneau et son équipe



- Vente véhicules neufs et occasions
- Mécanique
- Carrosserie
- Peinture
- Entretien et réparation toutes marques
- Véhicule de courtoisie
- Station de Lavage 24h/24 -7j/7

05 46 37 07 66 - sainte.soulle.automobiles@gmail.com





Solinoises, Solinois,

Les sonneries des écoles retentissent, les cartables des petits et grands sont prêts, nos souliers sont neufs, c'est l'occasion de faire le bilan des mois précédents et de parler de nos projets de rentrée.

Sur les mois précédents, le soleil s'est fait attendre et les nuages auront été nombreux : confinement, couvre-feu, pass-sanitaire, la liste est longue.

Pour autant, nous pouvons être fiers du travail accompli, nous avons

maintenu les services du quotidien (garderie, restauration scolaire, services administratifs et techniques, ouverture des salles municipales), continué à créer de l'animation au travers du Local Jeunes, des « chantiers jeunes », du 13 juillet en collaboration avec le Comité des Fêtes, la fête du vélo et de la concertation avec des réunions publiques sur les projets urbains, routiers et d'aménagement.

Il était également important de tenir ses engagements et de faire avancer les projets. L'ouverture de l'aire de jeux d'Usseau aura vu le jour pour l'été, des aménagements de sécurité sur la voirie auront été réalisés, le début des travaux sur le bois de Longueil ont bien commencé. Vous retrouverez davantage de détails dans les pages suivantes.

La rentrée est là et durant les 6 mois à venir, de nombreux projets vont voir le jour, pour n'en citer que quelques-uns :

- L'aménagement de la rue de Chavagne et d'une partie de la rue de l'Aunis sur 1,2km pour améliorer la sécurité et créer une liaison douce.
- La fin des travaux de la Maison Soline
- La fin des travaux du bois de Longueil
- Le début des travaux de l'Église
- L'enfouissement des réseaux de la route de Mouillepieds

Cela va créer de petits désagrément qui ne seront que temporaires, alors soyons patients et indulgents avec les différents intervenants.

Vous l'avez compris, nous sommes au travail plus que jamais, tous ces projets sont rendus possibles grâce à la qualité et à l'engagement des personnes qui m'entourent, élus et agents.

Au plaisir de se rencontrer au détour d'une rue ou dans les nombreuses manifestations à venir : forum des associations, accueil des nouveaux arrivants, world clean up day, célébration du 11 novembre...

Bonne rentrée !

Bertrand Ayrat
Maire de Sainte-Soulle



Flashez le QR code et accédez directement à toutes les informations de la commune de Sainte-Soulle.

Mairie de Sainte-Soulle) 39 rue de l'Aunis 17220 Sainte-Soulle - 05 46 37 00 35
mairie@sainte-soulle.fr - www.sainte-soulle.fr - PanneauPocket

Directeur de la publication) Bertrand AYRAL

Équipe de la rédaction) Commission communication de la Mairie de Sainte-Soulle
Elyette BEAUDEAU / Vanessa DELAVAUD / Virginie EDELINNE / Frédéric GAREY /
Ludovic LERAY / Romain THERAUD.

Conception et création) SOADDICT - Sonia AHEHEHINNOU - sonia@soaddict.com

Crédits photos) Freepik - AdobeStock - Tous droits réservés

Impression) Raynaud Imprimeurs - 05 49 06 10 66



10-31-1336

Sommaire

04 ENFANCE JEUNESSE

- Les écoles
- La restauration scolaire
- Service Enfance-Jeunesse
- Le RAMPE
- CLPE des Grandes Rivières
- Centre Social

12 VIE MUNICIPALE

- Hérissons-nous
- Commémoration du 8 mai
- Le budget
- PLUI
- Les travaux en cours
- L'aire de loisirs d'Usseau
- CCAS
- PanneauPocket

21 EXPRESSION DES ÉLUS

- Le mot de la majorité
- Le mot de l'opposition

22-27 DOSSIER Le bois de Longueil

28 MOBILITÉ

- Les travaux de voirie
- Enfouissement des réseaux
- Initiation au vélo électrique
- Quoi de neuf dans l'agglomération ?

33 VIVRE ENSEMBLE

- L'Rido S'lève
- Bibliothèque
- Comité des Fêtes
- Loisirs Solinois
- Association Patrimoniale
- Rire en stock
- Chorale « Solin'en chœur »
- La Voie du Yoga
- Club des Aînés Solinois
- Centre Social
- École de Musique de la Petite Aunis
- D'art NJ
- Centre de Cheusse

47 CÔTÉ PRATIQUE

- Les numéros utiles
- L'État civil
- Ils nous soutiennent

Écoles

Les Grandes Rivières



Pour terminer l'année scolaire 2020/2021, les élèves de l'école des Grandes Rivières, de la grande section jusqu'au CM2, ont participé à 6 séances de vélo dans le parc de l'école menées en lien avec le Cyclo Club Dompierrois.

Les élèves ont donc attendu avec impatience les séances de vélo du vendredi pour apprendre

et se perfectionner dans le « Savoir Rouler » en sécurité.

Les CE2, CM1 et CM2 ont parcouru en vélo le sentier découverte de Sainte-Soulle le 18 juin 2021 à la découverte des lieux historiques de la commune afin de mettre leurs compétences et connaissances en pratique sur la route.

LA PIZZA SOLINOISE
A EMPORTER

35 rue de l'Aunis
17220 Ste soulle
05 46 28 32 46

la pizza solinoise

www.pizzasolinoise.fr
AUTOMATE 24/24. 7 SUR7

AUTO-ECOLE La Sablière

06 38 45 34 93
contact@autoecolelasabliere.fr

- STE-SOULLE
- MARANS
- VÉRINES
- LA ROCHELLE

www.autoecolelasabliere.fr

Neuf, rénovation et création sur mesure

S.A.S PICOULET

06.26.54.14.74

Travaux de menuiserie intérieur et extérieur
Agencement, verrière, parquet, cuisine ...

Fumisterie: pose de poêle, cheminée et création de conduit

Expo visible sur rendez-vous

Expo visible sur rendez vous

ARTISAN

PICOULET Benoit Zone du Radar 17220 Sainte-Soulle saspicoulet@gmx.fr

Simone Veil



L'école s'est engagée dans le Tour Académique du vélo, action proposée par la Rectrice de l'Académie de Poitiers.

Le but était de mettre à l'honneur le « Savoir Rouler », considéré comme un savoir fondamental à l'école mais également de mettre à l'honneur le vélo, comme un moyen de déplacement écologique. Les élèves ont tous bénéficié d'un cycle vélo depuis le 26 avril.

Parallèlement à cela, l'équipe pédagogique et tous les enfants attendaient depuis le mois de septembre l'arrivée de Lola, atteinte d'une leucémie. Une chance, les médecins ont donné le feu vert pour qu'elle fasse sa rentrée le 31 mai. Il a donc été décidé de coupler ces deux événements pour faire une journée (le mardi 8 juin), où tous les élèves essaieraient de réaliser le maximum de kilomètres possible à vélo pour Lola. Avec les règles sanitaires, les parents n'ont pas pu assister à cette manifestation mais ils ont été associés car plusieurs d'entre eux sont venus à vélo à l'école. Avec certaines enseignantes, ces derniers ont réalisé 234 km.

Cette journée a été une vraie réussite. Les élèves ont pu montrer tous les progrès qu'ils avaient réalisés. Ils ont pédalé pendant 10 ou 15mn sur des boucles dont la distance était adaptée à leur âge.

Les enseignantes ont pédalé elles aussi et même Driss, animateur du Centre Social s'est joint à elles pour faire grimper le compteur jusqu'à 536km200, soit 2552 tours !

Jérôme Favreau, habitué dans l'organisation de manifestations solidaires pour aider notamment les enfants atteints de maladie, est venu partager cette journée avec tous. Les enfants lui ont posé plusieurs questions et il a ajouté de nombreux kilomètres au compteur.

Grâce à la coopérative de l'école, Lola a pu recevoir en cadeau un tricycle. L'association des parents d'élèves, représentée par sa présidente Mme Branchut, a complété ce cadeau par un sac à dos, garni de protections et d'un casque.

Lola a pu finir la journée en pédalant sur le grand terrain et elle était ravie, ainsi que ses parents !

C'était une belle journée et peut-être que l'école s'engagera dans de nouvelles actions solidaires dans les années à venir.

Un grand MERCI à tous.

Ecole maternelle « Les 3 prés »



Cela fait deux ans que l'équipe enseignante doit mettre en place des protocoles suite à la situation sanitaire. Heureusement cette année, l'école à la maison n'a duré qu'une semaine !

Le vendredi 21 mai, la maternelle des 3 prés s'est revêtue de jaune et noire pour soutenir l'équipe de rugby du stade Rochelais lors de leur finale de coupe d'Europe !

Un grand MERCI à tous les parents d'avoir fait en sorte que cette journée soit belle et colorée !

Pour terminer l'année sur une note de bonne humeur, vendredi 25 juin, les enseignantes, les ATSEM et l'association Parensol ont organisé la fête des enfants.

Nous remercions Agnès, l'ancienne directrice, qui s'était gentiment jointe à l'équipe d'encadrement !

Toute la journée, les enfants par groupe, ont pu participer à des jeux de kermesse. À cette occasion, pour la joie des enfants, une structure gonflable avait pris possession de la cour de l'école !

À la fin de cette journée, tous les enfants ont assisté à un concert dans la Maison des Associations. Un beau moment de partage, de danse, de joie pour clôturer cette belle journée !

Giraudet

Sortie scolaire à Brouage

Le lundi 21 juin, c'est avec beaucoup d'enthousiasme que tous les élèves du cycle 3 de l'école P. Giraudet sont montés dans le bus direction Brouage.

Les différents jeux de piste leur ont permis de découvrir le patrimoine et l'histoire de la citadelle mais aussi la faune et la flore de ce lieu entouré de marais.

Ils sont rentrés ravis de cette journée en plein air qui a pu se concrétiser malgré le contexte sanitaire !



La restauration scolaire

En octobre 2020, dans le cadre de sa politique de prévention des déchets, la Commune a initié une démarche de lutte contre le gaspillage alimentaire.

Depuis 2 ans maintenant, le service de restauration scolaire travaille sur l'application de la loi EGALIM qui vise notamment à renforcer la qualité des produits pour une alimentation saine, durable et accessible à tous.

La durabilité des approvisionnements, l'évolution des pratiques alimentaires et la lutte contre le gaspillage alimentaire constituent les trois grands piliers d'une alimentation durable.

Agir sur son gaspillage alimentaire au sein de son restaurant scolaire permet de réaliser des économies dont les gains financiers pourront venir soutenir l'achat de produits alimentaires locaux et de qualité, mais également de réduire son empreinte écologique et d'améliorer le service de restauration.

Un diagnostic a été fait depuis mars 2021, afin de mesurer et d'analyser les causes du gaspillage. Une campagne de pesée a été effectuée pendant deux semaines par les agents de la restauration centrale, pour établir un « état 0 » avant de mettre en place des actions de lutte contre le gaspillage alimentaire.



L'analyse faite montre que notre restaurant scolaire se situe en-dessous de la moyenne nationale :

98.46g/enf/repas
contre 120g/enf/repas

Cependant nous comptons bien nous améliorer et travailler sur plusieurs niveaux : la commande, la cuisine, le service, la consommation et la sensibilisation des enfants et de leurs familles.

Nous mettrons aussi en avant notre projet lors de la journée nationale du gaspillage alimentaire le 16 octobre prochain.

En parallèle, les agents qui interviennent sur le temps de restauration scolaire sont invités à suivre une formation sur le gaspillage alimentaire.

Plusieurs actions sont déjà envisagées à partir de la rentrée 2021/2022.

Prochaine étape : Un échange de pratiques entre les différentes communes de la CdA en octobre 2021 et réalisation de deux nouvelles pesées dans le courant de l'année, plus pointues, seront réalisées afin de mesurer l'impact de nouvelles pratiques.



Chez Pascal Fallourd

Boucherie
Charcuterie
Volaille
Traiteur

24, rue de l'Aunis
17220 Ste SOULLE
Tél. 05 46 42 31 67

Fabrication maison

TOUS TRAVAUX DE TERRASSEMENT

M. PICOULET Joël

Terrassement - Démolition
Terre végétale
Piscine - Assainissement



6, rue des 3 canons - 17220 SAINTE-SOULLE
Tél.-Fax : 05 46 37 59 08 - Port. 06 20 39 74 75

Service Enfance-Jeunesse

Un projet communal global sur la citoyenneté

Tous les ans, nous organisons sur la commune des actions participatives et citoyennes en faveur de l'enfance et de la jeunesse. Nous proposons « une batterie d'actions » qui a pour but de préparer l'adulte de demain.

Cette année, nous avons souhaité « frapper fort » en regroupant nos différentes actions et en faisant appel à des nouveaux partenaires. L'idée d'organiser une semaine citoyenne est née :

Exposition : 9/13 ans « moi jeune citoyen » _____

Tous les élèves des classes de CM2 de la commune (Pierre Giraudet en centre bourg, Simone Veil à Usseau et l'école primaire des Grandes Rivières) ont bénéficié de cette exposition.



À partir de trois lieux de vie (la maison, la rue et l'école), 72 élèves ont choisi des questions de la vie courante. Ils ont pu confronter leur opinion et leur savoir avec différents acteurs de leur vie (les parents, le copain mais aussi le policier et le juge pour enfants.)

Le permis internet _____

98 élèves des classes de CM1/CM2 ont pu passer leur permis internet.

En partenariat avec la gendarmerie nationale, cette opération a beaucoup plu aux enfants. C'est un programme de prévention pour un bon usage d'Internet animé et délivré par la gendarmerie.

Les enfants sont sensibilisés aux dangers d'internet autour de différents thèmes :

Quand je suis sur internet :

« C'est comme si j'étais dans la rue »,

« Sur internet comme dans la rue, il y a des choses que je ne voudrais pas voir ».

Grand jeu : le rallye du jeune citoyen _____

En parallèle de l'exposition : « 9-13 ans moi jeune citoyen » les animateurs ont proposé un grand jeu « type rallye base » sur le thème de la citoyenneté.



Ce jeu collectif a permis aux enfants de mieux comprendre ce que signifie « être citoyen » tout en s'amusant (confectionner un buste de Marianne, Quiz, anagrammes..) 66 élèves de CM1 de la commune ont participé à ce jeu.



C'est un code de bonne conduite qui permet aux enfants d'apprendre des règles essentielles de prudence et qu'ils doivent respecter.

FESTIPREV 2021

Le court métrage « dans l'ombre », réalisé par nos jeunes Solinois, a été sélectionné pour participer au prestigieux Festival International de prévention, citoyenneté de la Jeunesse de La Rochelle (si vous voulez le découvrir ou le revoir : Festiprev 2021 « dans l'ombre... »).



Nous n'avons pas remporté de prix mais l'essentiel n'est pas là : tous ensemble, nous avons vécu une très belle aventure !

Les « chantiers jeunes »



Cet été 15 jeunes de la commune âgés de 14 à 17 ans ont participé aux chantiers jeunes. Sur 5 demi-journées, ils ont réalisé des petits travaux visant à améliorer le patrimoine communal (bâtiments, voiries, espaces verts...).

Avec l'aide du personnel du service Enfance Jeunesse et des services techniques, ces chantiers s'inscrivent dans une volonté de développement d'animation jeunesse et de développement local.

En contrepartie, les jeunes ont reçu une gratification de 75€ la semaine, ou de 100€ sur projet (passer le BAFA, le code de la route, le permis de conduire, les stages de formation, l'inscription à une activité culturelle ou sportive).

Il y a de la vie dans notre commune et ça fait du bien !!!

› Adeline, Claire et Loïc

Le service enfance jeunesse de la Mairie

ESPRIT
PEINTURE
Emeric Boucherie

Artisan Peintre - Particuliers & Professionnels

esprit.peinture17@gmail.com

1 rue des 3 Canons - 17220 Sainte-Soulle

06 04 67 22 66

PROCHAINEMENT HALL D'EXPOSITION ET BUREAU
 ZA DU RADAR A SAINTE SOULLE

Peinture Intérieur/Extérieur - Neuf & Rénovation - Pose de revêtements muraux -
 Démoussage Toiture - Ravalement de façade - Relloking de vos meubles.

Le RAMPE

Le printemps, l'été et la rentrée du RAMPE !

Ces derniers mois, en atelier d'éveil et de socialisation, les tout-petits ont partagé des temps de jeux avec d'autres enfants, d'autres adultes. L'important a été de favoriser leur socialisation, dans le respect des protocoles sanitaires.



Nous remercions d'ailleurs leur assistante maternelle, leur maman ou papa, qui ont participé activement au bon déroulement des ateliers. Grâce à leur implication, nous avons proposé aux enfants, des moments de découvertes, d'étonnements, d'émerveillements, remplis de bonne humeur !

Ils ont participé à des séances de langue des signes, d'histoires contées, d'expressions gestuelles et graphiques, de jeux, d'une sortie au Village de l'Ours Plume à Bourgneuf et d'une mini kermesse de fin d'année !

En septembre, nous sommes prêts à les accueillir pour de nouvelles aventures !

Au programme : explorations motrices, séances de bébés lecteurs avec Brigitte, bénévole à la bibliothèque de Sainte-Soulle et d'agréables promenades dans les nouveaux espaces aménagés de la commune !

Des soirées professionnelles, des formations seront également proposées aux assistants maternels et aux gardes à domicile.

Le RAMPE, ce sont aussi des informations proposées :

Aux parents et futurs parents :

- Avec un accompagnement pour leur recherche d'un mode de garde : accueils possibles, liste des assistants maternels...
- Des renseignements sur les démarches administratives et le cadre législatif liés au contrat de travail

Aux assistants maternels, gardes à domicile, professionnels Petite Enfance

- Un lieu de rencontres et d'échanges professionnels
- Des informations sur le cadre législatif lié au contrat de travail
- Une écoute, un accompagnement, des propositions de supports au cours de leur parcours professionnel et de leur pratique quotidienne

Le RAMPE de Dompierre sur Mer / Sainte-Soulle est un service municipal gratuit, agréé par la CAF de Charente-Maritime.

 Pour tout renseignement, contacter la coordinatrice du RAMPE, Stéphanie Tassin au : 07 76 08 26 38



CLPE des Grandes Rivières

Enthousiaste et motivé, le bureau du CLPE des Grandes Rivières a continué à se réunir tout au long de l'année scolaire, en visio, pour planifier des actions autour et pour les enfants.

Mais la pandémie a freiné quelque peu ses envies de rassemblement : Rallye d'Automne, Marché de Noël, la Soirée jeux, la Boum et le vide-grenier, annulés !

Une vente de chocolats de Pâques et de sacs isothermes illustrés par les enfants des 3 classes de l'école a malgré tout été menée.

En cette fin d'année scolaire, la kermesse de l'école du 2 juillet s'est déroulée sans le fourmillement habituel des familles : pour respecter les règles sanitaires, seuls quelques parents et le CLPE ont tenu des stands pour le plus grand plaisir des enfants.

L'horizon semble cependant s'éclaircir et l'agenda de la nouvelle année scolaire se profile déjà :

- une **vente de bulbes**, ouverte à tous les Solinois, est mise en place !



Ainsi parents et enfants pourront planter cet automne dans les jardins des fleurs multicolores pour un printemps bien coloré. Dernier délai pour commander le 15/09 en suivant ce QRCode.

Dates à retenir :

- **24 septembre : Assemblée Générale.** 3 sièges se libèrent avec le départ de Caroline Musset (co-présidente), Élodie Delaye (trésorière) et Arnaud Falgère (logistique et réseaux sociaux)... le bureau recherche donc de nouveaux parents !
- **5 février : Soirée jeux** ouverte à tous
- **8 avril : Boum** pour les enfants de l'école des Grandes Rivières
- **5 juin : le traditionnel vide-grenier** du CLPE



Le CLPE espère pouvoir cette année participer au Rallye d'Automne (Novembre) et au Marché de Noël (début décembre) organisés par le Comité des Fêtes de Sainte-Soulle.

L'association des parents d'élèves de l'école primaire des Grandes Rivières compte sur vous, parents et familles, pour l'aider dans l'organisation de ces événements.

Pour mémoire, tous les bénéfices obtenus soutiennent les projets de l'équipe enseignante. En février 2020, par exemple, les 3 classes sont parties, sans grands frais pour les familles, en séjour au ski à Saint-Lary pour le plus grand bonheur de tous !

Pour retrouver l'actualité du CLPE :

- WhatsApp les Infos CLPE
- [ecole_grandes_rivieres_clpe](#)
- [Ecole-Les-Grandes-Rivieres-Ste-Soulle-CLPE](#)

Pour contacter l'association :

- clpe.desgrandesrivieres@gmail.com



Centre Social

Depuis 2016, au sein des accueils de l'association Villages d'Aunis, l'équipe s'investit pleinement pour rendre les enfants acteurs de leurs loisirs.



De la construction des règles de vie à la prise de décision pour l'organisation des vacances, les enfants de 3 à 11 ans sont sollicités et accompagnés pour rendre ces moments inoubliables et le plus participatifs possible.

L'équipe se remet perpétuellement en question quant à sa posture, son rôle, son accompagnement auprès des enfants. Aucun détail n'est laissé au hasard et chaque moment de la journée est décortiqué et réfléchi afin d'avoir un réel impact positif et constructif.

L'objectif ? Faire des enfants d'aujourd'hui les citoyens éclairés de demain, à l'écoute, capables de décider pour eux-mêmes et collectivement.

« Dans la vie, on fait plus facilement ce dont on a envie, plutôt que ce qui nous est imposé »

C'est de ce dogme, propre à l'équipe d'animation, que nous tirons nos principes. Jouer c'est bien, s'amuser c'est encore mieux. Mais ajouter de la réflexion, de l'écoute, de l'aide à la prise de parole et à la décision collégiale, nous paraît aujourd'hui indispensable !

Afin d'accompagner les enfants dans cette démarche, l'équipe d'animation a mis en place un cadre, qu'elle fait évoluer suivant les besoins. Les enfants ne sont pas laissés seuls avec leurs prises de décisions et leurs activités.

C'est bel et bien un travail de fond que l'équipe effectue en plaçant les enfants au centre de la vie de l'accueil de loisirs.

À la rentrée 2021, quelques changements dans l'équipe permettront d'apporter un regard nouveau sur nos accueils des Grandes Rivières et Usseau. À Usseau, la nouvelle référente de site Coralie Henaf et son adjointe Mélodie Jarny accueilleront vos enfants. Pascale Cantin posera ses valises de référente de site aux Grandes Rivières. Emmanuel Queron continuera à vous accueillir à Loisirs d'Aunis, assisté de Sophie Bernard qui rejoint l'équipe de Sainte-Soulle bourg.

À très vite pour de nouvelles aventures et des moments inoubliables dans nos accueils.

› **Clément Guiton**

Responsable du pôle Enfance
au centre social Villages d'Aunis



Hérissons-nous !

Et si c'était « la Fête des Mères » !

Les jardiniers de la commune font tout leur possible pour que chaque quartier, chaque rue, soit accessible sans difficulté, soit propre et agréable ...



Cela nécessite à la fois du travail et de l'investissement financier, même si l'on se contente de choses simples.

Mais peut-être est-ce la « Fête des Mères » qui a poussé quelque quidam à dérober des fleurs dans les gabions posés par la commune. Il est plus avantageux de se servir gratuitement sur le dos de la collectivité que de franchir la porte du fleuriste.

Merci et félicitations pour cet acte solidaire fait aux dépens de tous, avec pour but essentiel de satisfaire ses besoins personnels... certains parlent de malveillance... ça existe aussi !

Quoiqu'il en soit, « le hérisson » rappelle qu'il s'agit simplement d'un vol, puni par la loi ...

À bon entendeur, salut !



Commémoration du 8 mai 1945

Cette année encore, en raison de la situation sanitaire, la commémoration du 8 mai 1945 s'est tenue dans un format restreint en présence d'Alain Brunet, 1er Adjoint au Maire, et du Lieutenant-Colonel Laporte entourés de nos porte-drapeaux. Une gerbe de fleurs a été déposée au pied du monument aux morts.

Une pensée toute particulière pour Camille Violet, notre porte drapeau décédé quelques semaines avant ce 8 mai.



MENUISERIE Bois - Alu - PVC
CHARPENTE
OSSATURE BOIS
AGENCEMENT
PARQUET
PLAFONDS SUSPENDUS

1, rue des Charmilles - ZA Fief des Prises - 17220 SAINTE SOULLE
 Tél. 05 46 35 41 47 / Fax 05 46 35 43 54
 contact@sema-menuiserie.com



Tout en Beauté
 Institut de beauté

Soins LPG Cellu M6
 Soins visage et corps
 Soins BIO pour les enfants
 Epilations

✉ toutenbeautel7@gmail.com
 🌐 www.toutenbeaute-17.com

📍 28 rue de l'Aunis
 17220 Sainte-Soulle

☎ 05 46 34 54 93
 ☎ 06 31 20 12 66

Budget

Le budget 2021 a été voté lors du Conseil Municipal du 30 mars 2021, sa masse globale s'élève à 7 215 850 € (6 441 199 € en 2020), soit une augmentation de 10,44 %.

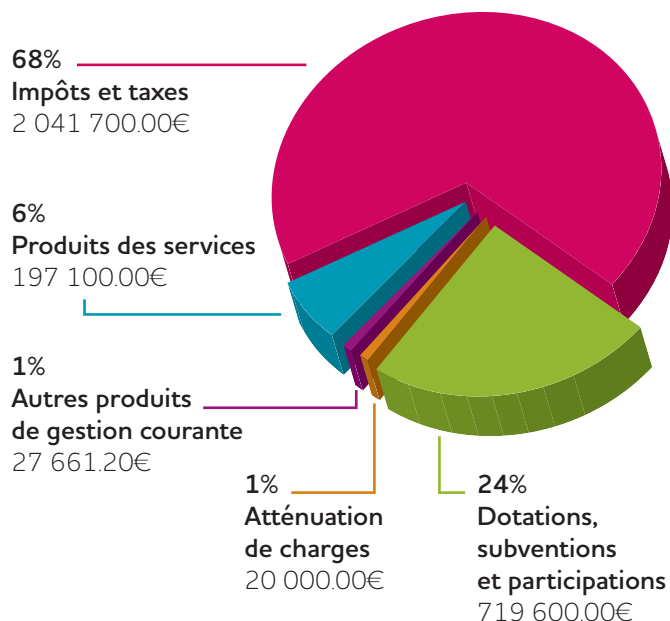
LE FONCTIONNEMENT

Ce sont les dépenses et les recettes nécessaires au fonctionnement des services (administratifs, techniques, écoles et restauration scolaire...) : frais d'eau, d'électricité, de téléphone et de chauffage des bâtiments communaux et des écoles, les fournitures pour les ateliers (essence, graviers, végétaux...), les denrées pour les cantines scolaires, les assurances, les impôts divers et le personnel.

Cette partie du budget 2021 représente **4 091 370 €** (3 982 822 € en 2020) soit une augmentation de **+2,73 %**.

Son financement est couvert à 49,90 % par les impôts locaux estimés à 1 749 855 €.

Dépenses de fonctionnement

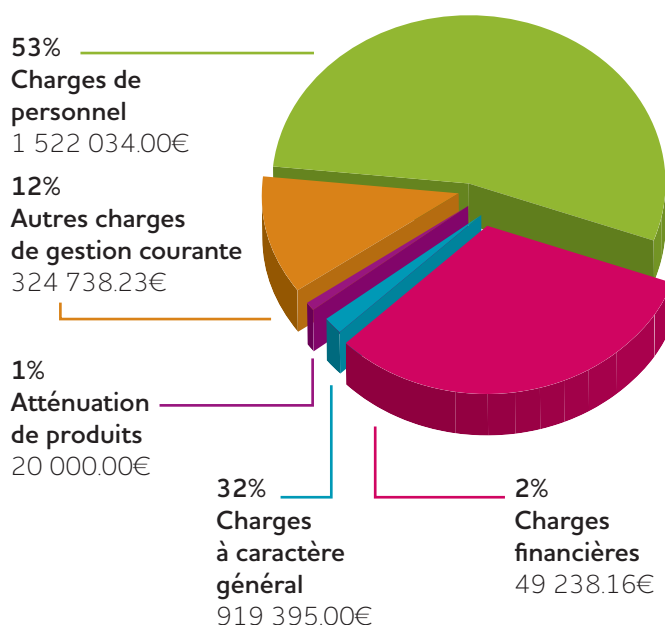


L'INVESTISSEMENT

Cette partie du budget représente **3 124 480 €** (2 458 377€ en 2020) soit une augmentation de **+27,09 %**.

Les dépenses d'investissement sont pour partie mobilisées sur le remboursement du capital des emprunts (275 217 €), l'aménagement de voirie (1 350 039 €), les travaux de réhabilitation de la « Maison Soline » (466 436 €), la poursuite des travaux dans le cimetière (11 130 €), achats de matériels et mobiliers (118 805 €), divers travaux dans les écoles et les bâtiments communaux (158 020€) ainsi que les travaux de rénovation de l'église (266 317 €).

Recettes de fonctionnement



LA FISCALITÉ

Le Conseil Municipal a maintenu pour 2021 le taux des impôts locaux soit :

Taxe d'habitation

12,76%

Taxe sur le foncier bâti

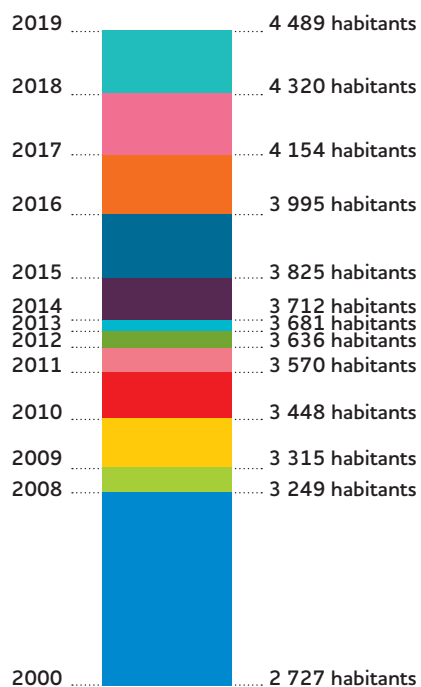
23,78 %

Foncier non bâti

47,75 %

La situation de Sainte-Soulle

La population légale de la commune a progressé de la manière suivante :



La population de la commune aurait dû faire l'objet d'un recensement général au printemps 2021.

Compte tenu des évènements sanitaires que nous avons connus, celui-ci n'a pu avoir lieu, mais dès le début de l'année 2022, vous serez contactés pour cette comptabilisation.

Vous voudrez bien accueillir avec la plus grande courtoisie les agents qui vous aideront à effectuer cette démarche obligatoire.

Les informations vous seront communiquées en temps utile au moyen des différents documents mis en place sur notre commune ainsi que par le site internet.

Lamba 17
Electricité générale

06 20 97 58 30
lamba17.electricite@gmail.com
13 route de Saint-Coux
17220 SAINTE-SOULLE

Le Petit Salon

9 rue de l'aunis
17220 sainte soulle
05.46.37.53.98

POMPES FUNÈBRES PUBLIQUES
La Rochelle - Ré - Aunis

LA ROCHELLE
27 rue du Dr Schweitzer - 17000 LA ROCHELLE
contact@ppubliques.fr
Tél. 05 46 51 51 56
Habilitation préfectorale 19-17-0100

NIEUL-SUR-MER
Avenue du Grand Large
CC Le Moulin des Chênes Vert - 17137 NIEUL-SUR-MER
agence.nieulsummer@ppubliques.fr
Tél. 05 46 51 11 09
Habilitation préfectorale 19-17-0133

PLUS DE 1000 FAMILLES FONT CONFIANCE AU FUNÉRAIRE PUBLIC DE CHARENTE MARITIME CHAQUE ANNÉE

Les Pompes Funèbres Publiques vous garantissent :

- UN ACCOMPAGNEMENT HUMAIN
- LA PERSONNALISATION DES OBSÈQUES
- LA GARANTIE D'UN PRIX JUSTE

ORIAS 1/20/6467

Plan Local d'Urbanisme Intercommunal

Il fixe pour la commune les zones à construire, les zones agricoles ainsi que les zones naturelles.

Chaque zone à construire est définie en fonction de son histoire et de sa densité, un règlement fixe pour chaque zone constructible la façon de construire.

Ce règlement définit les conditions de construction, de transformation ou d'aménagement: implantation des bâtiments, hauteur, stationnements, place de la nature, équipements, formes urbaines...

Les permis de construire ainsi que les autorisations de travaux (appelés déclarations préalables et qui concernent des travaux de moindre envergure) sont à déposer en Mairie en 4 exemplaires. Ces documents sont ensuite adressés à la Communauté d'Agglomération de La Rochelle qui est notre service instructeur, où les demandes sont examinées en fonction des règles qui ont été définies pour chacune des zones définies ci-dessus.

Ces autorisations sont examinées dans un délai de 2 mois pour les permis de construire et de 1 mois pour les déclarations préalables. Ces délais peuvent augmenter de 1 mois notamment pour les travaux qui se situent dans les zones protégées « bâtiments de France » par exemple aux abords de l'église.

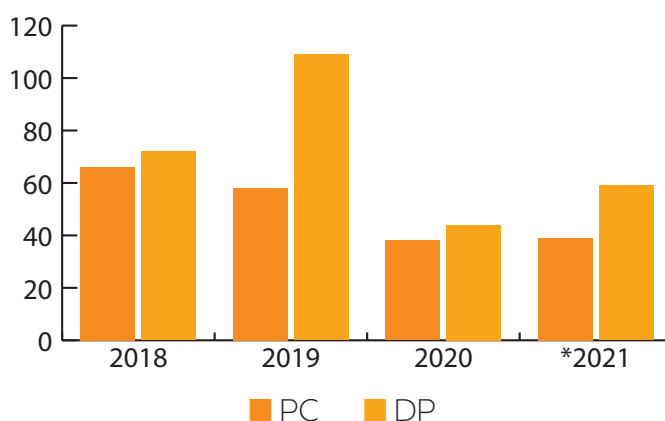
Les autorisations sont validées et signées par le Maire et sont à retirer auprès des services municipaux ou adressées par lettre recommandée dans certains cas.

Ci-dessous les statistiques des autorisations délivrées depuis 2018.

	PC	DP
2018	66	72
2019	58	109
2020	38	44
2021*	39	59

* chiffres arrêtés au 15/06 pour l'année 2021

ÉVOLUTION DU NOMBRE DE PERMIS DE CONSTRUIRE ET DE DÉCLARATIONS PRÉALABLES





POPinformatique.com

Dépannage - Maintenance
Conseils
Vente et installation
de matériel informatique

Xavier POPULO - 26 route de Saint-Coux
17220 Sainte-Soulle - Port. : 06 67 03 23 81

E-mail : popinformatique@free.fr

Services pour les :
 Entreprises & Particuliers
 Récupération de données
 Création de site Web
 du lundi au samedi
 jusqu'à 21h

Les travaux en cours

La Maison Soline

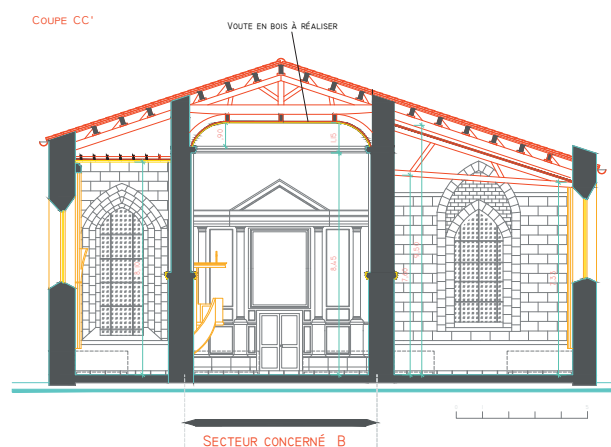
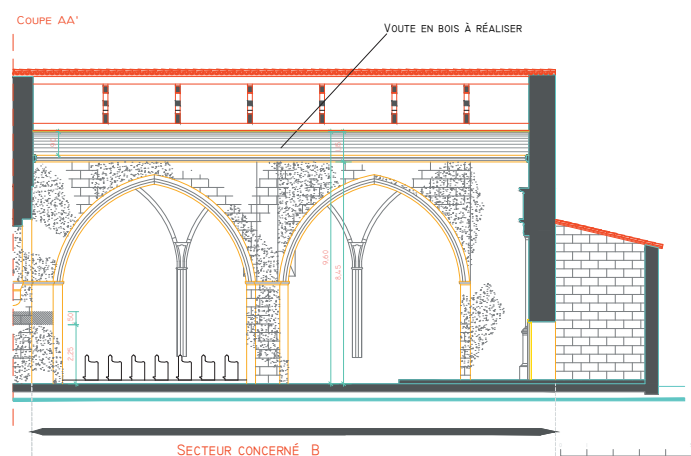
C'est reparti ! Les travaux de l'extension de la Maison Soline, rue de l'Aunis, ont repris le 15 juin pour un achèvement prévu en février 2022.

Après réflexion et redéfinition des besoins, le projet a été réétudié en commission bâtiment. Cela nous a amené à rajouter une salle de 75m² à l'étage tout en maîtrisant les coûts de sa construction.



L'église Saint-Laurent

La rénovation se poursuit. La deuxième phase concerne la rénovation de la nef, la partie centrale de notre église.



C'est un chantier important qui consiste à démolir la voûte en plâtre pour la remplacer par une voûte en bois, à réaliser un piochement des enduits, le remaillage des fissures en maçonnerie, la restauration des bancs et des lustres. Le travail sur décors peints va également se poursuivre, des décors du ciel de la voûte au droit du chœur, ainsi que le dégagement de la litre funéraire (bande peinte de couleur noire).

Avant que les travaux ne reprennent, nous vous invitons à visiter ou revisiter notre église. La mise en lumière des peintures, des sculptures datant pour les plus anciennes du XI^{ème} siècle sont remarquables.



Aire de loisirs d'Usseau : Un bel été de jeux et de loisirs

Depuis fin juin, les enfants et les jeunes des quartiers des villages d'Usseau et du Raguenaud profitent avec bonheur de l'espace de loisirs.

La structure de jeux, les balançoires et le city parc sont déjà fréquentés par de nombreux enfants accompagnés de leurs parents et grands-parents. Depuis fin août, le terrain de pétanque est aussi ouvert pour les amateurs.

Il reste le mobilier urbain dont la mise en place dépendra de la livraison et l'espace paysagé qui devra attendre l'automne.



BOULANGERIE - PÂTISSERIE - CHOCOLATERIE

Michaël Bernard

Le Fournil d'Usseau

22, route de Nantes - Usseau
17220 STE-SOULLE
05 46 50 93 54

RESTAURATION RAPIDE



Magnétiseur
Zona - Brûlures
Douleurs
Stress - Verrues...

Marie-Claude RENOULLEAU

6 rue du Fief des Plantes
USSEAU - 17220 STE-SOULLE
05.46.37.05.13

RÉSIDENCE SERVICES SENIOR À SAINTE-SOULLE



Résidences Seniors
LES ESSENTIELLES

COTTAGES EN LOCATION

Pour plus d'informations,
contacter la directrice Mme THOUVENOT au 05 46 30 63 60

20, rue de Saintonge - 17220 SAINTE-SOULLE
saintesoulle@lesessentielles.eu

www.lesessentielles.fr

CCAS

Le Service Aide Sociale de la Mairie est un lieu d'échange, d'écoute et d'entraide, destiné aux jeunes, aux familles et aux personnes âgées en difficulté dans le domaine de la santé, du logement et de l'alimentaire.



Il a pour vocation d'aider, d'accompagner et d'orienter les administrés Solinois dans le besoin.

Le CCAS et la municipalité mettent en place des actions tout au long de l'année pour favoriser la solidarité et lutter contre l'isolement:

- Collecte de la Banque Alimentaire
- Repas des Aînés
- Le Plan canicule, consistant à aider les plus fragiles en livrant des bouteilles d'eau et en véhiculant les préconisations du Préfet...

Des actions ponctuelles et nouvelles que nous souhaitons pérenniser avec les associations locales, comme l'accompagnement du Noël Solidaire (collecte de jouets pour les familles défavorisées, Boîtes à Chaussures Solidaires pour les plus démunis...) et les Lettres au Père Noël pour entretenir le lien intergénérationnel.

Et d'autres répondant aux problématiques actuelles :

- Aides financières aux étudiants pendant la crise sanitaire,
- Prise de rendez-vous vaccinal
- Organisation de navettes vers le centre de vaccination anti COVID le plus proche.

Bilan de cette année :

- ➔ 27 familles ont sollicité le CCAS
- ➔ 47 familles ont monté un dossier d'Aide Personnalisée à l'Autonomie
- ➔ Plus de 80 personnes transportées pour la vaccination
- ➔ 140 Kg de denrées alimentaires récoltées pour la Banque Alimentaire

Les projets à venir :

- ➔ Des ateliers préventions économie d'énergie
- ➔ La mise en place d'une mutuelle communale
- ➔ L'habilitation Aidants Connect pour vous aider dans toutes vos démarches administratives.

Vous souhaitez avoir des conseils pour la gestion de votre budget ? Vous avez un besoin pour du portage de repas ? Vous avez besoin d'une aide à domicile ?

 **Pour tous renseignements, n'hésitez pas à contacter Audrey Robert**
Responsable du Service Aide Sociale de la Mairie
au 05 46 37 96 72





Christelle et Angélique
vous souhaitent la Bienvenue !

le Lundi 8h30 à 13h et 16h à 19h30
du Mardi au Samedi : 8h30 à 13h
et 15h30 à 19h30
le Dimanche et jours fériés : 9h / 13h


CARTES BANCAIRES
DES 1€


CARTES
FIDÉLITÉ


TITRES RESTAURANT


DÉPÔT
DE PAIN


LIVRAISON À DOMICILE
Voir conditions en magasin


POINT
RELAIS
COLIS


DÉPÔT DE VÊTEMENTS
À NETTOYER


GAZ

24 RUE DE L'AUNIS - 17220 SAINTE-SOULLE - TÉL. 05 46 43 42 11

Application PanneauPocket

La mairie se rapproche de vous grâce à l'application mobile PanneauPocket.

Ce système simple et efficace permet de prévenir instantanément les citoyens à chaque **alerte et information de la Mairie**, par le biais d'une notification sur les smartphones et les tablettes.



PanneauPocket renforce la communication et le lien social dans la commune

Alertes et arrêtés de la préfecture, alertes météo, coupures réseau, travaux, conseil municipaux, évènements de la vie quotidienne et manifestations...

Depuis chez vous ou en déplacement, au travail ou en congés, vous restez connectés à l'actualité de Sainte-Soulle, mais aussi des communes voisines.

Une application simple et engagée 100% française

Depuis 2017, l'application est utilisée par plus de 4 700 communes et 81 Intercommunalités. Accessible à tous les Français et en téléchargement gratuit, l'application ne nécessite **ni création de compte ni aucune autre donnée personnelle du citoyen**. Sans publicité, quelques secondes suffisent pour installer PanneauPocket sur son smartphone et mettre en favoris une ou plusieurs communes.

PanneauPocket est également disponible depuis un ordinateur sur le site www.app.panneaupocket.com, afin d'être accessible par et pour tous. Désormais, informations et alertes sont toujours à portée de main dans la poche des habitants. **Retrouvez dès à présent toutes les communes et intercommunalités de France qui utilisent PanneauPocket.**

PARTENAIRES OFFICIELS



*Ne vous déplacez plus!
N'attendez plus!*



Cécile ANDRÉ
Coiffure Mixte
à votre domicile

06 16 44 70 01



ELEC EXPO
INSTALLATION ELECTRIQUE - SONORISATION - ECLAIRAGE

Eclaire vos événements

4 Rue J. de Vaucanson
17180 Périgny
05 46 35 41 45
elec.expo@wanadoo.fr - www.elecexpo.fr

Le mot de la majorité

Voilà plus d'un an que nous avons été élus et nous sommes heureux de faire un point d'étape, vous allez pouvoir constater que nos projets sont réels et se concrétisent à grande vitesse.

Ils ont tous vocation à améliorer notre quotidien et donc le « bien vivre » à Sainte-Soulle. Pour cela, ils doivent se répartir dans les différents hameaux et véhiculer les valeurs suivantes : la solidarité, le travail, la citoyenneté et la préservation.

- Des actions pour les jeunes de 3 à 17 ans avec de la sensibilisation à la citoyenneté, le permis internet, le permis piéton, un court-métrage sur la prévention, le Noël solidaire, le renouvellement partiel du conseil municipal des enfants et « les chantiers jeunes » : participer à des projets communaux moyennant une rétribution pour les aider à financer leur propre projet. Succès constaté, car plus d'un tiers des jeunes sont venus retirer un dossier d'inscription.
- La prise de rendez-vous pour la vaccination et le transport pour les plus fragiles a permis de vacciner toutes les personnes de plus de 70 ans qui le souhaitent dans des délais très courts.
- La création de nouveaux lieux de vie : l'aire de loisirs d'Usseau et la plaine du bois de Longueil qui devrait ouvrir en novembre

- Le développement des zones économiques avec la création d'un nouvel accès au nord d'Atlanparc et d'ici la fin de l'année, l'ouverture de la deuxième partie de la zone du radar.
- Transmettre l'expérience de nos agents auprès de nouvelles recrues au service technique. Sainte-Soulle vient d'accueillir sa première apprentie qui prépare un CAP en maintenance de bâtiments de collectivités ainsi qu'un chômeur longue durée pour le réinsérer dans le monde du travail au travers du dispositif expérimental au sein de notre agglo, le PEC (parcours emploi compétence).

D'autres travaux sont en cours que vous découvrirez tout au long des pages. L'un des chantiers à venir est la construction d'un programme d'animation annuel en partenariat avec nos associations.

Tous ces projets sont possibles grâce à la recherche permanente de subventions, d'une gestion rigoureuse et de la réalisation d'une partie des travaux par nos agents.

Vous souhaitant une belle rentrée et à très vite au détour d'une rue.

Le mot de l'opposition

Allez soyons bon joueurs, reconnaissons que notre ville voit naître de beaux projets : le parc de jeu à Usseau, la réfection du carrefour de Grolleau ou encore de la rue de Chavagne. Peu importe que ce soit dû à l'ambition de notre jeune maire dans cette ancienne équipe ou à la présence nouvelle d'une opposition dans le paysage politique de la commune.

Sainte-Soulle bouge enfin, il faut s'en réjouir ! Notre vigilance ne va pas pour autant baisser. Aujourd'hui une de nos inquiétudes se porte sur la préservation de la qualité environnementale de notre commune rurale. Les conceptions archaïques de l'écologie sont encore fortement ancrées à Sainte-Soulle et nous pouvons craindre que la gestion des milieux naturels reste conventionnelle au détriment d'une nature objectivement préservée.

Comme dans le projet du bois de Longueil où l'urgence d'un bois « vitrine » laisse peu de temps à une réflexion partagée sur l'écosystème (bois et plaine). Les intérêts particuliers ne peuvent pas être privilégiés au détriment de la biodiversité du lieu, nous nous devons de les confronter à la protection du Vivant.

Sous le prétexte que le mandat de 6 ans est trop court : « Il faut agir vite ! », alors la concertation citoyenne se résume à une simple présentation du projet. La démocratie participative doit être réinventée pour que chaque Solinois qui le souhaite puisse prendre sa place d'acteur-constructeur et non celle de râleur-passif.

Positivons mais les yeux ouverts !

Le projet du Bois de Longueil

Le bois de Longueil cache un trésor patrimonial remarquable :
La motte castrale de la Roche Bertin.



Notre commune est riche d'un patrimoine naturel et historique que nous souhaitons préserver et ouvrir au public.

« La Roche est un nom donné fréquemment, au Moyen Âge, à une forteresse construite sur un rocher ou sur une hauteur qui domine la campagne environnante.

La Roche-Bertin est une forteresse édifiée probablement à la fin du XII^{ème} siècle ou au tout début du XIII^{ème} siècle par des seigneurs aunisiens, les Bertin. Le site où elle s'élevait occupe partiellement, au nord,

le sommet d'une hauteur de 32 mètres, située à l'ouest du village de Sainte-Soulle, dans le canton de la Jarrie et l'arrondissement de La Rochelle.

Du lieu-dit voisin de Longueil, lieu d'où l'œil voit loin – on découvre quand le temps est beau, un vaste panorama qui s'étend, au nord, jusqu'au Marais poitevin. »

▮ Texte tiré de la Revue de Saintonge et de l'Aunis Tome XI 1985 Archives Départementales - La Rochelle.

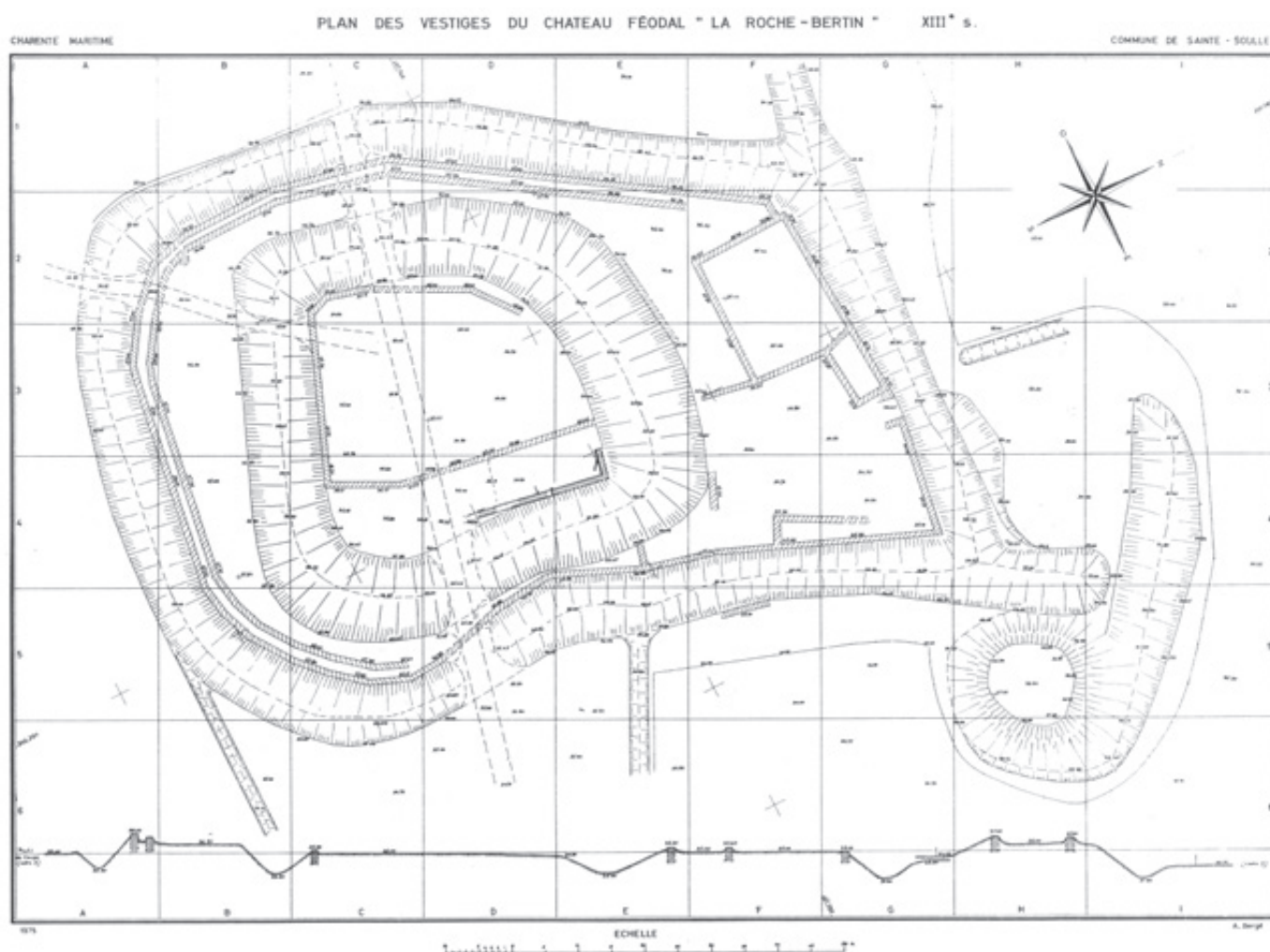
Nous sommes tous curieux de découvrir ce site exceptionnel, et en même temps nous serons tous garants de sa préservation et du respect de la faune et de la flore qui l'habitent.

Aujourd'hui nous bénéficions d'une chance incroyable : Des gardiens de l'Histoire ont publié des résultats de sondages archéologiques du Bois de Longueil, réalisés de 1973 à 1979. Dans cet ouvrage, nous relevons que l'ancienne forteresse

était marquée par d'importantes levées de terre et de profonds fossés recouverts de hautes futaies qui existent depuis plusieurs siècles. Les passionnés d'Histoire et du patrimoine pourront réécrire bientôt le passé de ce site remarquable.

Une association patrimoniale a d'ailleurs vu le jour.

 **Plus de renseignements :**
François Pann
panfram1@hotmail.fr ou 06 32 73 86 10



Atlantique environnement
GROUPE QUALITY
FERRAILLES / MÉTAUX NON FERREUX

ACHAT - PAIEMENT COMPTANT

6 rue Blaise Pascal - 17180 Périgny - Tél.05 46 55 94 90
contact@atlantiqueenvironnement.com
www.atlantiqueenvironnement.com

**Thierry ALLARD
et son équipe**

vous accueillent du
Lundi au Vendredi
de 9h à 18h

et le Samedi
de 9h à 12h.

La valorisation du Bois de Longueil

Le début d'un beau projet pour notre commune

Riche de sa biodiversité, ce bois est un véritable poumon vert sur notre commune.

Les amoureux de la nature y trouveront des clairières, des jardins thématiques et des espaces sauvages dédiés à la préservation de la faune et de la flore.

Ce bel espace boisé de plus de 2 hectares abrite de multiples richesses naturelles :

Oiseaux : pouillot, rouge-gorge, pic epeiche, pic vert, geay...

Arbres : frênes, chênes, ormes, marronniers, robiniers...

Arbustes : noisetiers, églantiers...

Plantes : clématites, lierres, ronciers, fragon...

(Premier inventaire non exhaustif)

La préservation du patrimoine historique et naturel de ce site relèvera de notre responsabilité collective. C'est pourquoi ce projet du bois de Longueil s'inscrit dans une démarche participative citoyenne.



La première matinée citoyenne au bois de Longueil a eu lieu samedi 15 mai afin de nettoyer les zones polluées du bois. Ce matin-là, nous avons fait une première présentation publique du projet d'aménagement du bois de Longueil. La visite du bois qui a suivi a été riche de tours et de détours dans les sentiers envahis par la végétation. Bon nombre d'entre nous ont pris les gants, sacs et bacs pour nettoyer les quelques zones polluées du bois.

Merci à toutes les personnes présentes à cette première action citoyenne !

À l'approche des beaux jours, Sainte-Soulle est animée par les promeneurs, les joggers ou encore les cyclistes. Les sportifs cherchent des lieux pour courir, les familles des endroits pour pique-niquer. Pour répondre à cette demande, la Municipalité souhaite aménager la plaine et sécuriser le bois de Longueil, dont elle vient de faire l'acquisition afin de pouvoir le rendre accessible au public. Nous souhaitons proposer aux habitants un espace dans lequel chacun puisse y trouver une activité :

- Un lieu en plein air où l'on peut se réunir et découvrir une part de notre histoire ; une plaine de 6 000m², des bancs, des tables, des espaces verts, un cheminement à l'intérieur du bois nous menant à la motte castrale...
- Les familles bénéficieront d'un espace de détente et de loisirs : un espace pique-nique, une aire de jeux, un amphithéâtre de verdure...
- Les sportifs de tout âge auront des espaces dédiés : parcours sportif, terrain de pétanque...



SARL ETIE MENUISERIE
m e n u i s e r i e

Menuiserie
PVC Alu
Charpente
Escaliers
Agencement



neuf & rénovation

2, rue Lamartine - 17220 Sainte-Soulle
Tél. : 05 46 37 54 38 - Fax 05 46 31 02 62

Pour réaliser un tel projet, il faut des travaux conséquents.

Les accès à la plaine ont été matérialisés et la viabilisation est en cours.

La matérialisation des futurs cheminements de la plaine a commencé et nous attendrons l'automne pour commencer la sécurisation du bois.

Alors oui, certains esprits chagrins ne manqueront pas de critiquer l'intervention d'une tractopelle pour viabiliser le site et le raccorder à l'eau et à l'électricité. Qu'ils se rassurent, la présence de ces engins n'est que temporaire.

Ces travaux ne sont qu'une phase, un temps donné pour permettre à notre bois de Longueil de reprendre vie. La nature reprendra vite le dessus.

« Dame nature peut tout et fait tout »

Michel De Montaigne

La plaine et le bois peuvent accueillir de multiples idées et projets, alors laissez nous vos coordonnées en Mairie ou à l'adresse mail suivante : projetboisdelongueil@gmail.com

À très bientôt

Ce lieu fait remonter à la surface des souvenirs que nos sages solinois nous confient :

« Pour tous les enfants Solinois qui l'ont arpenté dans l'autre siècle, maintenant sexagénaires, septuagénaires, octogénaires, l'achat par la Commune de ce bois et sa remise en état va raviver des souvenirs de jeunesse insouciantes dans des conditions de vie différentes de celles d'aujourd'hui.

Le bois c'était d'abord le printemps fin Avril avec le chant des nombreux coucous qui annonçaient l'arrivée des beaux jours, les primevères, les jonquilles, les clochettes, le muguet sauvage, l'odeur particulière de l'humus après un passage pluvieux, la cacophonie des oiseaux, ces arbres magnifiques qui tutoyaient le ciel, le soir une multitude de lapins de garenne, de lièvres sortant à l'orée du bois.

L'été, la fraîcheur du sous-bois qui incitait les familles à se promener le dimanche dans le silence troublé par l'écho de leurs voix. Il arrivait aussi au détour d'un sentier d'une rencontre fortuite avec des couples allongés sur une couverture. Je me demande combien d'enfants ont pu être conçus dans ces fourrés.

Le jeudi c'était le rassemblement de toute la marmaille de tous âges, nous jouions aux cowboys et aux indiens, c'était la grande époque des westerns au cinéma, le cri de Tarzan en montant dans les arbres, des courses effrénées dans les sentiers, dans les douves impressionnantes, et le clou, la montée du « Mont Blanc » un monticule, vestige d'un château d'où nous pouvions voir toute la plaine Nord d'Aunis jusqu'à Vix. Nous rentrions le soir, fourbus, avec quelques ecchymoses, parfois un peu crottés. C'était une véritable communion avec la nature.

L'automne, la chute des feuilles cela devenait moins intéressant mais ce bois était entouré de vignes et c'était la razzia sur le raisin. L'hiver c'était impressionnant ces arbres dénudés. À cette époque le catholicisme était très présent et certains d'entre nous allaient couper le houx de Noël, symbole chrétien de la couronne.

Quand ce bois sera remis en état, les sentiers redessinés, c'est un patrimoine magnifique que les solinois vont découvrir et les anciens avec leurs souvenirs redécouvrir. »

Bernard Thomas

Brigitte DUPLESSIS
Coiffure à domicile
diplômée d'état
RDV au:
0618245187

Émilie DUVAL
Agence événementielle
dédiée aux enfants
Des bonds délirants
15 rue des entreprises
17137 Marsilly
emilie@lechateaugonfiable.com
www.lechateaugonfiable.com
06 51 58 06 08

Le projet en images

Coin aromatique



Espace prévu pour l'implantation d'une zone massif avec des plantes aromatiques et potagères. On retrouvera également un panneau explicatif et des hôtels à insectes pour amener une approche sur la biodiversité.

Parcours sportif

Différentes structures de parcours sportif seront implantées sur le domaine pour créer un cheminement sur un côté du parc.

Petite forêt

Conservation de la petite forêt naissante afin que les enfants puissent y jouer à l'intérieur.



Aire de jeux



Création d'une aire de jeux avec structure tyrolienne, balançoire, jeux à ressort... On retrouvera également une douve recréée vers la tyrolienne ainsi qu'un pont en bois évoquant un pont-levis, qui mène aux butes pour que les enfants s'amuse à vélo.

Amphithéâtre de verdure



Création d'un amphithéâtre de verdure pour les enfants. Une bute de 1,20 m de haut permettra de cacher l'aire de jeux du parking pour éveiller la curiosité des enfants.



Préau

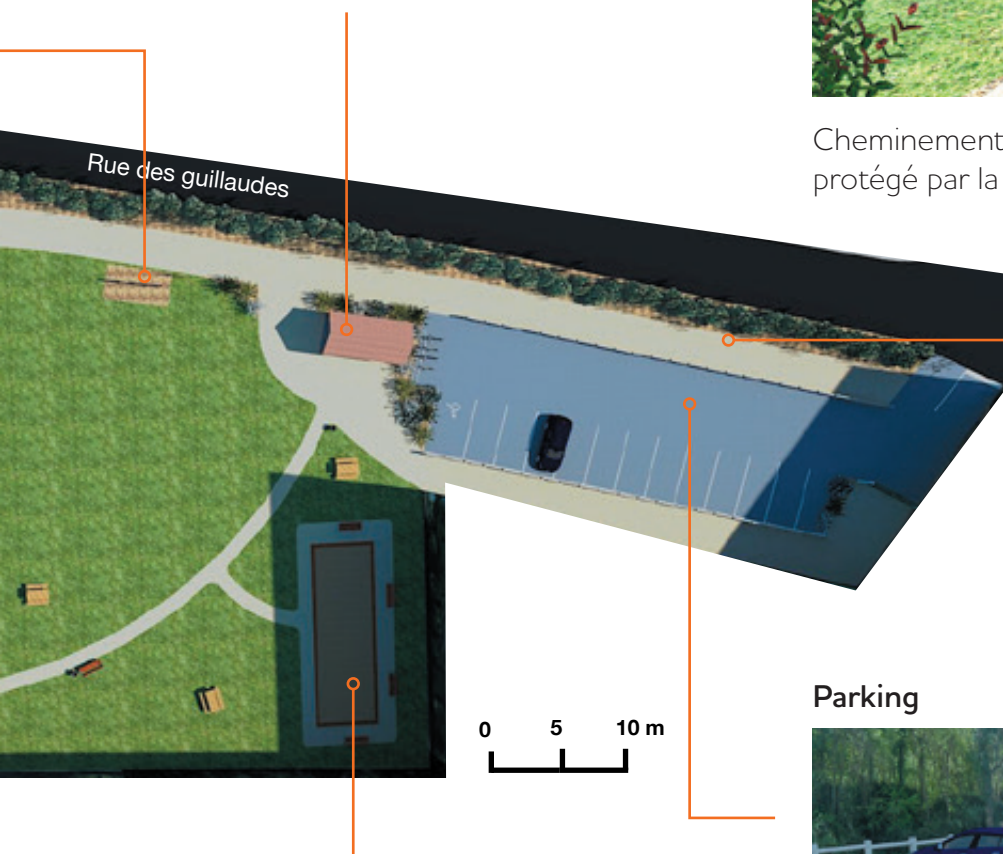


Emplacement prévu pour l'implantation d'un préau pour pouvoir recevoir des manifestations.

Accès vélo/ piéton



Cheminement séparé de la zone carrossable et protégé par la présence d'une clôture en bois.



Terrain de pétanque



Création d'un terrain de pétanque avec 4 bancs autour.

Parking



Création d'un parking de 13 places dont l'une des places est pour personne à mobilité réduite. Un parking à vélo sera également créé. Un portail sera installé pour le personnel communal et un accès sera créé uniquement pour eux.

Travaux de la voirie

Avec nos 13 villages et hameaux et nos 2 280ha, on comprend vite que des routes à Sainte-Soulle, nous n'en manquons pas ! C'est 66km de routes et 30km de trottoirs sans oublier les nombreux chemins ruraux...

Alors forcément, tout cela doit s'entretenir, mais avant de pouvoir faire une route, plusieurs étapes sont à définir :

- Commencer par vérifier l'état de tout ce qui ne se voit pas avec des inspections par des caméras, réseau pluvial, assainissement, alimentation en eau. Réaliser l'enfouissement du réseau électrique si c'est nécessaire et tout cela prend du temps, environ 18 mois.
- Travailler avec un bureau de conception pour définir le « profil » de la nouvelle voirie en intégrant les

piétons, les cyclistes et le stationnement pour ensuite faire une première présentation aux habitants.

- Trouver le financement : quand il s'agit d'une route départementale, la commune prend en charge 50% du montant, quand il s'agit d'une route communale, c'est 100% pour la commune. Sachant qu'une réfection de voirie coûte entre 500€ et 1 000€ le mètre linéaire, vous imaginez la difficulté quotidienne pour satisfaire toutes les demandes. Une seule réponse possible, prioriser en fonction de l'état et mettre en place un plan pluriannuel.

DANS LES 6 MOIS À VENIR

1/ La traverse de Grolleau

Ce projet vous a été présenté dans le dernier *Regard*, il débutera en fin d'année auquel s'ajoutera l'aménagement du chemin des Boissons. Comme nous l'évoquions au-dessus, ce secteur a nécessité l'enfouissement des réseaux et quelques surprises par la même occasion.



Des puissances électriques insuffisantes pour accueillir les nouvelles constructions, une modernisation de la défense incendie. La réfection permettra de sécuriser la route et de mettre en œuvre une piste cyclable reliant le bourg de Sainte-Soulle au bourg de Dompierre sur Mer.

2/ Réhabilitation de la rue des Hirondelles

Lors de la réunion publique du 6 février 2021 à Usseau, nous avons présenté l'aire de jeux et l'évolution du sens de circulation à Usseau et au Raguenaud. Par la même occasion, nous avons pris l'engagement de refaire la rue des Hirondelles sur le secteur d'Usseau ainsi qu'une rue au Raguenaud. Cela est toujours d'actualité et nous reviendrons vers vous courant octobre pour vous présenter le projet de réhabilitation de la rue des Hirondelles d'une longueur de 600m, il s'agit d'un axe important sur le village.

Ces travaux permettront de reprendre la voirie dégradée suite aux travaux d'effacement des



réseaux, le tout en intégrant des aménagements de façon à faire ralentir les véhicules, parfois trop rapides et dangereux ; de créer des trottoirs accessibles aux piétons et aux cyclistes et en gérant le stationnement devenu « sauvage » par endroit.

L'inspection des réseaux ayant déjà été réalisé, nous pouvons envisager des travaux pour février/mars en fonction de la météo et de la capacité des entreprises à intervenir.

www.sainte-soulle.fr/vie-municipale/comptes-rendus-divers/6-fevrier-2021-usseau-le-raguenaud/

3/ La réfection de la rue de Chavagne et de la rue de l'Aunis

La longueur de cette portion de voirie est de 1,2 km. Son manteau datait de 1986, un lifting était nécessaire d'autant que c'est un axe majeur de la commune avec 3 500 véhicules par jour.

Les inspections ont montré un réseau pluvial en mauvais état, cela nécessite de remplacer près de 600 mètres linéaires de tuyaux d'un diamètre allant de 300 à 400mm.

L'objectif de cette restructuration est de sécuriser le piéton et le cycliste, de maintenir une vitesse de circulation satisfaisante et de sécuriser les différentes entrées et sorties sur cet axe.

Pour cela, il va falloir reprendre l'ensemble des bordures, des trottoirs et de la bande de roulement sur toute la longueur ; élargir les trottoirs pour avoir

un minimum de 2,50m de liaison douce (piéton et cycliste) ; réduire la largeur de la voirie à 5,80m et mettre en place trois plateaux ralentisseur (un plateau au carrefour de l'impasse des Bois et du chemin du Cormier, un deuxième au carrefour de la rue de la Chevalerie et le dernier au carrefour de la rue de la Renauderie) afin d'améliorer la sécurité, de maintenir une vitesse acceptable et de rendre meilleure la visibilité pour les différentes sorties.

Ci-dessous les plans présentés lors de la réunion publique :

Les travaux, réalisés par l'entreprise ATLANROUTE, dureront jusqu'à la fin de l'année 2021.

(<https://www.sainte-soulle.fr/vie-municipale/comptes-rendus-divers/21-mai-2021-voirie/>)



4/ Aménagements de sécurité

Plusieurs aménagements de sécurité à l'entrée des agglomérations sont à l'étude, certains dispositifs ont déjà été mis en place comme route de Saint-Coux, rue Chantemerle ou encore rue des Fortines. Ils seront pérennisés par des ilots en béton dans les mois à venir.

Des essais vont se mettre en place sur la rue d'Anjou. Pour le moment, l'efficacité est concluante, une baisse de la vitesse moyenne de l'ordre de 15%, mais surtout une forte baisse des excès de vitesse les plus importants.

Enfouissement des réseaux



L'enfouissement consiste à mettre sous terre l'alimentation électrique, le réseau télécom et la fibre, on les appelle les réseaux secs.

Durant les vingt dernières années de gros efforts ont été fait par la commune pour enfouir les réseaux, il nous reste un dernier effort budgétaire à faire pour finaliser ce chantier.

L'objectif est d'atteindre l'enfouissement total de la commune à l'horizon 2028.

Cela permet de faire disparaître les fils disgracieux au-dessus de nos têtes, de redécouvrir nos rues, de mettre en place un éclairage public LED et surtout c'est une étape préalable avant la réfection des voies. L'un des défauts de l'enfouissement, c'est qu'il laisse quelques cicatrices sur le sol qui sont difficiles à guérir !

Concrètement, pour enfouir, les étapes à suivre sont les suivantes :

- Prendre une délibération du Conseil Municipal pour enclencher les études
- Mandater le SDEER (Syndicat Départemental d'Electrification de La Charente-Maritime) qui va à son tour mandater une entreprise de travaux publics pour réaliser les études
- La phase d'étude consiste à rencontrer les habitants pour réaliser des conventions de travaux afin que l'on puisse intervenir chez eux pour enfouir les parties privées
- Une proposition de devis est envoyée à la mairie ainsi que l'étude sur l'éclairage public. Pour exemple, l'enfouissement du secteur Grolleau coûte environ 55 000€, les montants sont conséquents.
- La phase de travaux commence avec la réalisation des différentes tranchées, puis le passage des câbles et enfin le démontage des poteaux.

Tout ce processus dure environ 24 mois. Pour atteindre notre objectif, la planification est essentielle.

Pour cette fin d'année, ce sont les rues suivantes qui vont dire adieu aux poteaux bois et bétons : route de Mouillepieds, rue du Fief des Plantes et rue des Astronautes.

Pour 2022, ce sera : rue des Fortines, rue des Prés Mollés, rue du Clos Fleuri.

Depuis 1970



Sarl Marret Froid

Chambres froides
Refrigerateur d'eau de mer

Pompe à chaleur
Climatisation réversible

05 46 37 04 93

marret.froid@orange.fr

15 Zone Artisanale Usseau
17220 Sainte-Soulle

www.refroidisseur-marret.fr

Initiation au vélo électrique

Pour promouvoir l'usage du vélo, et en particulier à assistance électrique, dans les déplacements professionnels ou privés, la Communauté d'Agglomération de La Rochelle a lancé une opération d'essai gratuit de vélos à assistance électrique dans différentes communes.

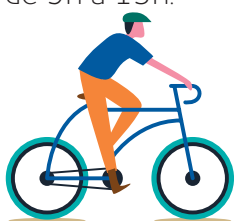


La commune de Sainte-Soulle a été sélectionnée pour présenter et mettre à disposition au moins un vélo à assistance électrique. Ce dernier est prêté gratuitement pendant un an aux habitants et employés municipaux.

Cette opération sera également déployée dans d'autres communes. L'expérience nommée « VAE dans la commune » (VAE pour Vélo à Assistance Electrique) a eu lieu samedi 29 mai 2021 à Sainte-Soulle, au moyen d'une opération publique de lancement à l'école primaire Giraudet de 9h à 13h.

L'idée était de tester un vélo à assistance électrique, avec la possibilité de souscrire à l'offre de location longue durée, de s'informer sur toute l'offre de déplacement YELO, dans une ambiance ludique avec des animations menées par Les Petits Débrouillards, la Sécurité Routière, ou encore la Vélo École-Tand'Amis.

Cette opération fut suivie par la population qui voit là une concrétisation possible d'une circulation douce. Concernant l'offre de location des vélos (VAE) vous avez la possibilité de retirer les documents de location à la mairie.





L'atelier des Nuances

Artisan Peintre

La Rochelle & ses alentours / Île de Ré

Peinture Int./ ext.
Neuf & rénovation
Revêtements muraux
Décoration

Latelierdesnuances17  

latelierdesnuances17@gmail.com

07 50 50 38 26

Quoi de neuf dans l'agglomération ?



Le vélo électrique, un nouveau mode de transport performant. Vous hésitez, vous souhaitez essayer, c'est possible. Nous mettons à votre disposition un vélo électrique pour des essais. Pour réserver, contactez la mairie.

De grands projets sont en cours sur l'agglomération et deux vont se terminer en cette fin d'année. Ils ont pour objectifs de fluidifier la circulation des véhicules, des vélos et des bus.



1. L'avenue Simone Veil qui se terminera fin décembre, permettra de relier la RN 137 par Cottes Mailles à l'avenue Jean-Moulin et ainsi desservir la Gare.

On y retrouvera également un parking relais et un accès à une piste cyclable en site propre permettant de rejoindre le centre-ville de La Rochelle, le marais de Tasdon ainsi que les Minimes.

2. La création d'une route départementale permettant de relier la sortie Chagnolet de la RN11 à la zone artisanale de Dompierre sur Mer à côté du silo et du bois aux Pins.

Cela va créer de nouvelles possibilités pour accéder à la zone de Périgny.



Vente directe

Du mardi au vendredi
de 12h à 14h et de
16h à 18h

05 86 56 79 97 / 07 80 35 90 20

-5%
sur
présentation
de ce bon



Préparations pour rhums arrangés
100% Naturelles



Délices Métisses - Parc d'activités du radar - Ste Soulle



L'Rido S'Leve

Quelle déception de ne pas avoir pu vous rencontrer l'an dernier ! Que de doutes pendant cette année et demie où nous avons néanmoins poursuivi nos lectures en visio pour ne pas perdre notre motivation et notre lien !



Le bout du tunnel approche : nous espérons que l'amélioration de la situation sanitaire perdure. Nos répétitions reprennent en présentiel le 9 juin dans un seul objectif : vous revoir. Nous aurons alors le plaisir de vous présenter notre pièce le « gang des mamies flingueuses » d'Angélique Sutti.

Pour suivre les aventures de Denise et ses copines dans leur quête vers l'enrichissement, retrouvez-nous à la Maison des Associations :

- 8 octobre à 20h30
- 9 octobre à 20h30
- 15 octobre à 20h30
- 16 octobre à 20h30
- 17 octobre à 14h30
- 30 octobre à Landes

STATION OKI

GARAGE DU MOULIN D'USSEAU

TRICHET Luc

3 pistes

dont une avec rampe

2 route de paris

Z.A fief des prises

17220 Usseau-Ste Soulle

OUVERT

24h / 24h

7j / 7j



Bibliothèque

Un roman graphique, qu'est-ce que c'est ?

C'est un texte illustré qui permet une double lecture à la fois par le texte et par l'image.



C'est un **ouvrage plus épais qu'une BD** et le plus souvent en un seul tome. **L'autobiographie** est son genre de prédilection car le roman graphique s'inscrit dans le réel. mais pas que...

De nombreux textes sont devenus romans graphiques comme *L'étranger* d'Albert Camus, *Nymphéas noirs* de Michel Bussi. On y trouve aussi des écrits de science-fiction aux illustrations splendides comme *Carbone et Silicium*. Pont entre le roman et son récit et la bande dessinée et ses graphismes, le roman graphique est la **rencontre entre deux arts** : la littérature et la BD.



Nous avons lu pour vous Un thriller implacable, de l'île de Ré à la Rochelle

SOMB > Max Monnehay



Victor Caranne est psychologue en milieu carcéral. Chaque jour il emprunte à moto le long pont qui relie le continent à l'île de Ré pour rejoindre la Citadelle, fortification reconvertie en prison. Chaque jour il écoute des détenus lui confier leurs crimes les plus atroces.

La découverte d'un corps, sur la grève d'une plage proche de sa villa, va soudain bouleverser sa vie. C'est, pour lui, une perte immense. Caranne va devoir replonger dans un passé qu'il faisait tout pour oublier. Et les certitudes qu'il avait sur sa vie vont, une à une, s'effondrer.

Plein de surprises sont à découvrir à la bibliothèque !



Parmi elles, on peut citer :

Blanc autour (W.Lupano), inspiré d'un fait réel, celui de la tentative d'ouverture de la première école pour jeunes filles de couleur aux USA. *Le grand voyage de Rameau* (Phicil), de la poésie dans cet univers fantastique où le plus petit n'est pas toujours celui qu'on croit. *La Bête* (Zidrou) avec un Marsupilami particulier qui révèle l'amitié entre un enfant et un animal. *Géante* (JC Deverney), un conte féérique avec une géante qui sait parcourir le monde à la recherche de sa liberté.

Nous avons lu pour les petits Quand on commence à lire tout seul... : une histoire qui fait réfléchir

CEUX QUI DÉCIDENT > Lisen Adbage



Dans la cour, un seul groupe d'élèves fait la loi : ce sont « ceux qui décident ». Les autres n'osent rien dire et ne peuvent pas s'amuser comme ils le souhaitent... Pourtant, ils gardent le sourire et trouvent toujours une nouvelle idée de jeu.

Jusqu'au moment où ils en ont assez du pouvoir exercé par ce groupe. Ensemble, ils vont s'unir pour oser dire « non ». Un album percutant sur les rapports de force et le droit de s'opposer à l'injustice, qui nous montre aussi toute l'importance du collectif pour s'unir pour contrer **ceux qui** veulent imposer leur loi.

Les Ados et la lecture, quelle histoire !!

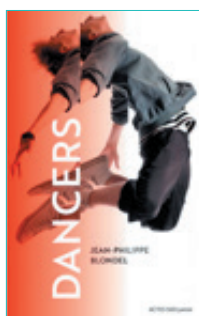
Vous avez plus de 13 /14 ans ! Vous aimez l'humour, la fantasy, les jeux vidéo, les mangas, l'histoire, la musique, les voyages, le fantastique ou la... vie tout simplement !

Alors plongez dans l'espace spécialement créé pour vous ! Vous y retrouverez par exemple des récits inspirés de jeux vidéo comme *Frigiel* et *Fluffy*,

Le journal d'un dégonflé, sorte de journal illustré qui met en scène un héros du quotidien, *Treize raisons*, inspiré d'une série Netflix, *La passe-miroir*, trilogie très créative et ambitieuse etc...

Faites nous part de vos remarques, de vos suggestions, de vos envies.

Voici trois de nos nouveautés disponibles en prêt parmi tant d'autres !



Dancers ➤ JP Blondel

Trois ados se croisent, s'aiment, se séparent puis se retrouvent. Mais au-delà des sentiments, ce qui les relie irrésistiblement est la passion de la danse, du hip hop, les battements du corps. Mais suite à un accident, ils doivent improviser sur un nouveau tempo. Un roman poignant, engagé et porteur d'espoir



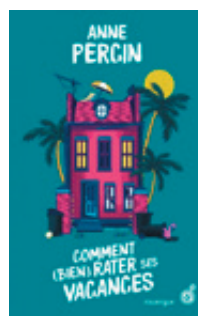
Plein Gris ➤ Marion Brunet
PKJ Policier

Qui a tué le leader de la bande ?

Sur le voilier pris dans la tempête, chacun suspecte l'autre...

Lorsqu'Élise et Victor découvrent le corps de Clarence, noyé près de la coque de leur voilier, Emma comprend que leur croisière a définitivement viré au cauchemar.

Un huis clos haletant plein de suspens et de mystère.



Comment (bien) rater ses vacances ➤ Anne Percin
Poche Rouergue Humour

Premier tome de ce qui deviendra une série culte, on y découvre son héros, Maxime Mainard, adolescent impertinent de 17 ans. Pour échapper aux vacances en

famille, il a choisi de les passer avec sa grand-mère, dans son pavillon du Kremlin-Bicêtre.

Il avait tout prévu pour couler des jours tranquilles devant son ordi... sauf la crise cardiaque de sa grand-mère. Les vacances vont se transformer en feuilleton délirant !





Vous souhaitez vendre ?



ÇA FAIT DU BIEN À L'IMMOBILIER

Obtenez gratuitement et sans engagement
un avis de valeur de votre bien

Contactez le conseiller en immobilier
Près de chez vous !



Frédéric GAREY

☎ **06 87 12 28 23**

📍 Sainte-soulle et ses alentours (17)

✉ frederic.garey@iadfrance.fr

Comité des Fêtes



Cela faisait presque un an que vous attendiez le retour de nos manifestations et c'est avec plaisir que nous nous sommes retrouvés le 13 juillet lors de la Fête Nationale. Pour organiser toutes ces manifestations, le Comité a besoin tout au long de l'année de nouveaux bénévoles. Rejoignez-nous et partagez une expérience unique dans la joie et la bonne humeur.

Fête de la musique 19 juin 2021

À la suite du communiqué du ministère de la Culture annonçant les diverses restrictions qui ont encadré la Fête de la musique 2021, le Conseil d'Administration du Comité des Fêtes a eu le regret de vous annoncer qu'il n'était pas en mesure d'organiser cette manifestation dans de bonnes conditions.

Nous vous donnons rendez-vous pour la prochaine édition en juin 2022.



Agenda 2021

22 octobre : Assemblée Générale

Au moment de la rédaction de cet article, nous ne savons pas quelle sera la situation liée à la Covid-19 pour les mois à venir. Nous vous tiendrons informés de la suite de la programmation.

Retrouvez toutes les informations des manifestations du Comité des Fêtes

Solin'et Vous

comitedesfetessainte-soulle.fr

Pour plus de renseignement :

✉ cfsaintesoulle@gmail.com

☎ 07 85 66 11 84

Retransmission Finale Top 14

25 juin 2021



Nous ne pouvions passer à côté de cet événement incontournable, pour soutenir cette équipe qui fait vibrer le cœur de nombreux Rochelais. Dès que nous avons appris la qualification des Jaune et Noir en finale du Top 14, le Comité des Fêtes a organisé la retransmission du match sur écran géant derrière la Mairie.

Les Solinois ont répondu présents et malgré le résultat décevant, ils ont pu partager leurs émotions autour d'une boisson. Un événement propice à renouer avec la convivialité. Rendez-vous en 2022 ?

A.G.TV.17

POSE ANTENNE
ET PARABOLE

Installation dépannage
vente -TNT - Home cinéma
Réseaux

orange

CANALSATELLITE

www.agtv17.fr

Devis
gratuit

Eric Garlopeau
eric@agtv17.fr
05 46 35 42 23
06 81 18 30 66

Fête Nationale

13 juillet 2021



Après plusieurs jours de pluie, c'est sous un ciel plus clément que les habitants d'ici et d'ailleurs ont pu profiter de cette belle et grande manifestation annuelle organisée par le Comité des Fêtes.

Cela ne vous aura pas échappé, après deux ans d'attente, le « 13 juillet » a fait son grand retour au Stade Pierre Brousteau ! Nous avons dû repenser ce moment de convivialité pour des raisons techniques et de sécurité, le centre-bourg ne répondant plus à ces critères.

Afin de vous accueillir dans de meilleures conditions, un champ attenant a été transformé en parking. Pour la sécurité de tous, des files d'attente ont été créées afin d'accéder à la restauration, la buvette et les délicieuses crêpes du Comité des Fêtes. Dans le même esprit, une caisse centrale a été mise en place, permettant l'échange d'argent contre une « carte comité » pour limiter les manipulations.

Les traditionnels food-trucks étaient accompagnés, cette année, par les gaufres du Local Jeunes de Sainte-Soulle pour vous offrir un large choix de restauration. Un manège a également permis de ravir les plus petits.

Pour résumer, nous avons tous pu profiter de ces retrouvailles, à partir de 19h, dans cet espace propice aux festivités.

Cette soirée animée au rythme du groupe Atlantis en a endiablé plus d'un sur la piste de danse. C'est très impatient que nous attendions tous le feu d'artifice, offert par la Mairie, qui comme à son habitude nous en a mis plein les yeux.



La soirée s'est poursuivie jusqu'à 2h du matin, dans la joie et la bonne humeur, toujours en musique. Une « joie » contagieuse pour certains à qui nous rappelons que l'abus d'alcool est dangereux pour la santé.



Loisirs Solinois

Toutes les activités ont été stoppées par la COVID-19 en novembre 2020.

Ce n'est seulement qu'à partir de juin, que quelques-unes ont pu reprendre, certaines en extérieur à partir de mi-mai.

Entre temps certaines activités (Gymnastique, atelier mémoire) ont pu continuer en vidéo.

Espérons que la situation redeviendra normale en septembre.

Assemblée Générale pour cette saison : vendredi 3 septembre 2021.

Afin de préparer la rentrée 2022, nous vous rappelons les différentes activités proposées.

Nous vous offrons un panel de 14 activités.

Pour une adhésion annuelle de 20€ vous pouvez pratiquer ou vous exercer à toutes ces activités si vous le souhaitez. Le nombre d'adhérents aux Loisirs Solinois est d'environ 300 personnes.

Les activités suivantes vous sont proposées :

Gymnastique – Marche – Tennis de table – Aïkibudo – Tai chi chuan – Patchwork – Beaux-arts (dessin-peinture-bande dessinée...) – Relaxation – Informatique – Cuisine – Tarot – Arts intuitifs – Atelier mémoire.

Et pour les peintres confirmés le cercle des peintres.

Nous organisons également des stages enfants pour les arts intuitifs et loisirs créatifs.

Pour certaines de ces activités, animées par des professeurs certifiés, une cotisation supplémentaire vous sera demandée.

Tous les renseignements sur notre site web
www.loisirs-solinois.fr

Bienvenue aux « Loisirs Solinois » à la rentrée 2021/2022



Renseignements :

Alain Laury - Président

06 08 55 27 36

Tous les détails sur

www.loisirs-solinois.fr

Voici une description succincte des activités proposées : Les jours et horaires peuvent être modifiés d'ici la rentrée suivant les salles et créneaux disponibles.

Ils seront mis à jour sur notre site dès que possible (www.loisirs-solinois.fr)

Gymnastique



Venez nous rejoindre pour partager des cours de gymnastique dynamiques et conviviaux, animés par Pascale, professeur diplômée, qui se déroulent à la Maison des Associations. Les mardi 9h30-10h30 19h30-20h30, jeudi 9h30-10h30 et vendredi 19h-20h.

Activités gymniques proposées :

Renforcement musculaire à l'aide de petits matériels (haltères, lests, barres lestées, élastiques et bâton), travail cardio, circuit training step chorégraphié et step fonctionnel.

Aïkibudo

Venez nous rejoindre le lundi de 19h à 21h à la Maison des Associations pour vous initier à la pratique de l'Aïkibudo, art de défense individuelle, qui prône aujourd'hui l'éducation du pratiquant au travers de mises en situation de défense.

Cette activité est animée par Olivier Fevre, ceinture noire 3^{ème} dan d'Aïkibudo

Tai chi chuan

Venez nous rejoindre le jeudi de 19h à 21h à la Salle des Fêtes.

Le Tai chi Chuan est un art du mouvement raffiné et non violent, pratique de santé, de relaxation.

Relaxation

Séances de relaxation le mardi de 18h à 20h à la Salle des Fêtes.

Relaxation basé sur la méthode du Dr Vittoz.

Atelier Mémoire

Cet atelier réunissant un groupe d'une dizaine de personnes maximum, le vendredi après-midi, Maison Soline, se propose d'entretenir et surtout d'améliorer votre mémoire.

Tennis de table



Deux sessions pour le tennis de table, une le vendredi matin de 9h à 11h, l'autre le vendredi soir de 20h45 à 22h. Une session enfant, le mardi de 17h45 à 19h15

Le vendredi matin nous pratiquons un tennis de table loisir, une vingtaine de joueurs, femmes et hommes se retrouvent à la Maison des Associations.

Le vendredi soir il est aussi possible de pratiquer le tennis de table loisir, mais en plus nous avons un groupe de joueur licenciés à l'UFOLEP qui s'entraîne en vue de compétitions.

La session enfants : pour un bon encadrement le nombre de participants (à partir de 9ans) est limité à 16/18 enfants.



À bientôt au bout de la table.

Atelier Cuisine

Une session cuisine a lieu une fois par mois, le vendredi, elle se déroule dans la cuisine de Maison Soline de 18h30 à 22h30. Les adhérentes (ts) sont invitées par les responsables à s'inscrire par mail, une semaine avant la date fixée et sont informées du menu. Le jour même le repas est préparé puis dégusté par les participantes (ts). Cet atelier est un moment de partage en toute convivialité.

Informatique

Initiation à l'informatique Maison Soline, le jeudi 2 fois par mois de 10h à 12h.

Tarot

Venez nous retrouver Maison Soline pour une partie de tarot le mercredi soir de 20h30 à 22h30 (voir plus tard..). Bonne humeur et convivialité au rendez-vous !

Marche - Randonnées

Forte de ses 50 adhérents, la marche trouve sa place au sein des « Loisirs Solinois ». Les activités de marche proposées ont lieu au départ de Sainte-Soulle, le mardi matin de septembre à fin mars, le mardi après-midi à partir du mois d'avril et chaque samedi matin. Le rendez-vous est fixé sur le parking de la Salle des Fêtes. Ces sorties entre 8 km et 14 km, sont choisies collectivement et organisées dans le secteur, éventuellement en co-voiturage, afin d'en limiter les frais de déplacement.

Le patchwork - Travaux d'aiguilles

Une dizaine de passionnées, se rencontre chaque lundi à la Maison Soline de 14h30 à 18h30, pour assouvir leur plaisir de mettre bout à bout, d'associer des tissus de couleurs diverses. En plus du patchwork, il vous est possible de venir apprendre et partager la broderie, le tricot et l'hardanger.

Atelier Beaux Arts

Des cours pour enfants et adultes (bases de dessin, bases du portrait, peinture, pastels, modelage, bande dessinée (Manga)). Cette année, nous proposons des stages pendant les vacances scolaires.

Arts Intuitifs

Chant intuitif : Chanter de manière intuitive consiste à exprimer les émotions par le son. Il n'y a pas d'enjeu, pas de jugement sur ce qui se manifeste. Place à la bienveillance et au mieux-être.

Peinture intuitive : La peinture intuitive consiste à exprimer les émotions sur la toile et se libérer du mental. En plus des cours, nous proposons également des stages enfants pendant les vacances scolaires.

Loisirs Créatifs

Cet atelier a lieu le Samedi après-midi de 14h à 16h30 suivant planning dans la Maison Soline. Un groupe de 8 enfants maximum, crée, fabrique, dessine suivant le thème du moment, et emporte sa création.

Association patrimoniale

Voilà plus d'un an que nous avons posé les bases de cette Association Patrimoniale... mais le virus a perturbé nos plans !

Dès le mois de septembre, avec l'accord de Monsieur le Maire, nous allons pouvoir organiser notre Assemblée Générale Constitutive à laquelle nous invitons toute la population Solinoise, et déposer nos statuts, ce qui nous permettra d'apporter notre appui officiel dans la mise en valeur du Bois de Longueil et de la Motte Castrale - rue de la Roche Bertin.

D'autres sujets se font jour, comme le Château de la Suze et le passé viticole de Sainte-Soulle.

La Mairie remercie déjà tous les bénévoles qui ont participé aux actions solidaires mises en place pour une première structuration du site.

 **Si nos activités vous intéressent, vous pouvez contacter François PANN**
panfram1@hotmail.fr - 06 32 73 86 10

Rire en stock



L'association Rire en stock créée l'an dernier par Anne Victoria Vergnaud, animatrice en yoga du rire et sophrologue, propose un éveil à la relaxation pour les enfants de 5-6 ans à travers des jeux et du rire. Le but étant de les éveiller à leurs sensations, leurs émotions et ainsi apprendre à mieux se connaître pour mieux s'appréhender et appréhender les autres. C'est un premier pas vers l'apprentissage de la connaissance de soi, de ses capacités pour grandir dans le respect, l'empathie, la communication et l'écoute de soi et de ceux qui nous entourent.

Et pour les enfants à partir de 7 ans, je propose le yoga du rire, activité ludique assez sportive qui permet

aux enfants d'exprimer leur personnalité et ainsi gagner en assurance. Il permet également de lâcher prise, prendre conscience du corps, développer leur potentiel, asseoir un relationnel avec les autres et ainsi avoir accès à leurs émotions.

Le yoga du rire a lieu 2 fois par mois pour les 5-6 ans et 2 fois par mois pour les 7 ans et plus, les lundis de 16h45 à 17h45 à la Salle des Fêtes de Sainte-Soulle.

Une bouteille d'eau est la bienvenue.

Dans le cadre où cela intéresse votre enfant et que vous n'avez pas la possibilité de l'y amener, je vous propose de le récupérer à la sortie de l'école pour l'accompagner jusqu'à la Salle des Fêtes.

 **Renseignements et inscriptions**
Anne Victoria Vergnaud
Agitatrice de Bonheur
06 14 85 74 87


FATIGUE
STRESS
BURN-OUT
ANXIÉTÉ
SOMMEIL
CONCENTRATION
DOULEUR CHRONIQUE
ADDICTIONS

So hrologie

Nathalie Gautier Guimard

Sophrologue certifiée - Animatrice en Education Thérapeutique du Patient
4, rue du Clos des Merles - 17220 STE SOULLE - 06 03 90 53 97 -
sophro.nathaliegautierguimard@gmail.com - <https://www.lesnouvellesperspectives.com>

La **Sophrologie** est une méthode psychocorporelle qui invite à des prises de conscience et des changements positifs vers un objectif de bien-être.
J'interviens aussi en EHPAD et Résidences Autonomies auprès des résidents, des membres des familles, des aidants familiaux et des Personnels soignants et encadrants.
Pour ces ateliers, j'ai le soutien de





Solin'en chœur

Rentrée pour l'année 2021/2022 de la chorale « Solin'en Chœur » : Mercredi 8 septembre 2021.



Le répertoire chanté sera choisi avec le nouveau chef ou la nouvelle cheffe de chœur qui aura été retenu(e) par Solin'en Chœur pour cette rentrée.

Le recueil des chants de 2021/2022 pourra être composé de chansons : de variété, contemporaines, du monde, de chants sacrés et gospel...

Solin'en Chœur sera présent à la journée du Forum des Associations le 4 septembre 2021.

L'Assemblée Générale se fera le vendredi 17 septembre 2021 à 19 heures à la Salle des Fêtes de Sainte-Soulle.

Solin'en Chœur pourra participer aux diverses rencontres et manifestations solinoises.

La chorale est constituée de chanteuses et chanteurs répartis sur 4 pupitres : Soprano, Alto, Ténor et Basse.

Si vous avez envie de chanter,
venez nous rejoindre

Mercredi de 18h à 19h30
à la Salle des Fêtes de Sainte-Soulle
(hors vacances scolaires)

Sous réserve, jour et horaire seront confirmés
avec le chef ou la cheffe de chœur.

Nous vous accueillerons avec plaisir, pas de sélection, tous niveaux musicaux, débutants(es), quel que soit votre âge. Des voix féminines et surtout des voix masculines ténors et basses seraient les bienvenues.



Renseignements :

Nelly Dutour 06 32 55 64 49

Notre site : solin-en-choeur.netlify.app

Notre e-mail : solinenchoeur@gmail.com



**Boulangerie
Pâtisserie**
Fermé le mercredi

Jennifer & Damien BURYLO
1B rue de la Roche Bertin
17220 SAINTE SOULLE
05 46 37 64 10

#lapauseboulangerie

Horaires lundi • mardi • jeudi • vendredi 7h-13h / 15h30-19h30
samedi 7h-13h / 16h-19h30
dimanche 7h-13h

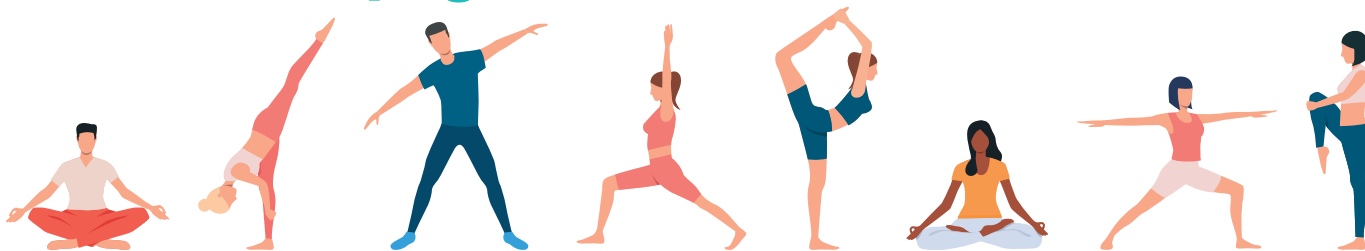
CONCHI COUTURE
50 ans d'expérience



4 rue des Charmilles
17139 DOMPIERRE S/MER
☎ 05 16 07 61 80
N° SIRET : 350 790 226 00020

Ouvert du mardi au vendredi 9h à 12h/15h à 19h

La voie du yoga



C'est parti pour la 2^{ème} saison de l'association Solinoise La voie du Yoga. Le yoga, beaucoup en parlent comme LE sport à la mode... Et si c'était beaucoup plus que ça ?!

Le yoga est avant tout une pratique ancestrale pour diminuer nos pensées de toutes sortes, souvent trop nombreuses, qui nous dispersent et sont parfois à l'origine de notre stress.

Le yoga apprend à respirer en conscience en accompagnant le corps à travers différents mouvements, debout, assis, allongé... et ces exercices, adaptés aux capacités de chacun, assouplissent, détendent, recentrent, apaisent.

Ainsi, pour vous permettre de découvrir ce que le yoga peut vous apporter, l'association ouvre de nouveaux créneaux et met en place des ateliers à thème pour vous partager des outils simples à appliquer dans votre quotidien.

Dans un espace dédié à Sainte-Soulle, à votre domicile, ou en entreprise ; tout en nous adaptant aux contraintes sanitaires du moment, l'association vous propose des cours collectifs ; des séances individuelles adaptées à votre santé (mobilité réduite, douleurs chroniques, anxiété ...); et depuis cet été vous pouvez prendre soin de vous au travers de soins énergétiques rééquilibrant.



Au-delà de la santé, pratiquer le yoga est un véritable chemin vers soi.

À bientôt sur **La Voie du Yoga - Rentrée le 6 septembre 2021**



Plus de détails :

www.lavoieduyoga17.com

Audrey Goulard

Tel : 06 65 77 68 18



RODRIGUEZ

— Stores & Volets —

Une entreprise Solinoise

STORES EXTÉRIEURS ET INTÉRIEURS | MENUISERIES PVC |
ALU | VOILETS | PORTES DE GARAGE | AUTOMATISATION

Distributeur Aspiration centralisée CYCLO VAC

www.rodriuezstoresetvolets.fr

Contact :

Les Grands Bonnevaux
17220 Saint-Vivien

Tél. 05 46 51 88 88

Fax. 05 46 31 01 24

rodriuezstoresetvolets@gmail.com

Club des Aînés Solinois

Au cours du premier semestre 2021, avec le confinement et autres restrictions sanitaires, nos activités sont restées très limitées.



Malgré la situation, nous avons senti chez nos adhérents une envie de maintenir le lien social au sein du Club puisque nous avons enregistré plus d'une centaine d'adhésions spontanées avant que ne reprennent normalement les activités du Club et notamment sans que ne se tienne notre Assemblée Générale dans les conditions habituelles.

Aussi, sitôt la situation débloquée, nous nous sommes retrouvés autour d'un pique-nique, comme toujours animé, le vendredi 11 juin à Echillais au bord de la Charente. La marche du matin nous a donné l'occasion de traverser le fleuve avec le Pont Transbordeur pour rejoindre le site de l'arsenal de Rochefort en marchant au bord de la Charente.

Puis en fin de matinée, retour vers Echillais pour débiter le pique-nique avec apéro et la journée s'est prolongée avec la visite de la Maison du Pont Transbordeur, jeux, promenade et découvertes ...

En espérant que la crise sanitaire soit derrière nous, n'hésitez pas à venir nous rejoindre et retenir dès aujourd'hui les dates :

- **Vendredi 10 septembre 2021** : Journée à Bassac en Charente (73€ par participants) avec déjeuner, visite de l'abbaye, promenade en gabare ...
- **Samedi 23 octobre 2021** : Concours de belote à la Maison des Associations
- **Samedi 20 novembre 2021** : Repas d'automne à la Salle des Fêtes
- Marche les **lundis et vendredis** à 14 heures départ au parking de la Salle des Fêtes de Sainte-Soulle.
- **Tous les jeudis après-midi** jeux, pétanque et gymnastique



Contact :

Pierrette HEBLE - Présidente

05 46 55 02 97

Isabelle
Coiffeuse à domicile mixte

06.99.80.02.18

L'Assiette Solinoise
Traiteur / Buffet
Mariage - Repas
Chef à domicile ou en salle

69, Rue du Poitou
Les Grandes Rivières
17220 Sainte-Soulle
05 46 00 48 78
06 25 60 53 89
lasolinoise17@gmail.com

Centre Social

Le Centre Social « Villages d'Aunis » relance ses activités avec les adultes !



Structure de proximité, le Centre Social accompagne les mobilisations et les projets d'habitants qui ont du sens pour eux. Il propose des activités sociales, éducatives, culturelles, familiales pour répondre aux besoins du territoire et favorise ainsi le développement des liens familiaux et sociaux.

Pour cela, plusieurs actions sont mises en place :

Les habitants trouveront par exemple des activités « traditionnelles », sous forme d'ateliers encadrés par des professionnels : gym d'entretien, gym santé, pilates, prévention des chutes, Tai Chi, Zumba, mais également des ateliers encadrés par des bénévoles : mémoire, généalogie, randonnée.



Une grande importance est accordée aux échanges de savoirs. Ils permettent de faire prendre conscience à chaque génération de ses savoir-faire et de l'intérêt de les partager. Ils contribuent également au sentiment d'être utile et permettent de valoriser les compétences de chacun. Ils favorisent donc les relations sociales, culturelles et intergénérationnelles. C'est ainsi que sont proposés les ateliers cuisine et informatique. Un Fab Lab, équipé d'une imprimante 3D, est également en projet : venez nous aider à développer des activités autour de l'électronique ou du bricolage !



Des sorties intergénérationnelles sont régulièrement organisées avec les habitants. Elles permettent aux parents et à leurs enfants mais également aux grands-parents et à leurs petits-enfants de vivre un moment privilégié. C'est l'occasion de visiter et découvrir en famille, de sortir du quotidien et de partager un temps fort.

Afin d'accompagner les parents dans leur rôle éducatif, le « Café des Parents » est devenu un lieu d'échanges autour des questions éducatives, animé par Florence Pineau, infirmière, naturopathe et psychothérapeute.

Dans le cadre de la semaine de la prévention citoyenne de Sainte-Soulle, nous vous proposons une conférence sur le thème des écrans avec M. Guillaume Dorai de Log. In vendredi 15 octobre 2021 de 18h30 à 20h. Ensemble, animons nos villages !

› Sandrine Labrunie,

Référente Adultes, Familles, Initiatives d'habitants.

H-B SERVICES PAYSAGE



Création et entretien •
Clôtures et Portails • Création
allées et parking • Béton lavé
Tous travaux mini-pelle
Port. 06 67 79 85 09

E-mail : hb.services.paysage17@orange.fr
17220 SAINTE-SOULLE - Siret 492 890 942 00013

**BELLECROIX
AUTOMOBILES**



DÉPANNAGE 24H/24 - 7J/7
VENTE VN - VO • PRÊT VÉHICULES • RÉPARATION
PARE-BRISE • MÉCANIQUE • TÔLERIE (toutes marques)

26 bis rue Montplaisir
Bellecroix Dompiere
Port. 06 81 70 86 70
Tél. 05 46 35 35 87

Alain Beesaguet



NOUVEAU
Location et
vente de Vélos

JOURNÉE

PORTES

OUVERTES

École de Musique de la Petite Aunis

L'École de Musique de la Petite Aunis à Aigrefeuille organise du 7 au 10 septembre 2021 la semaine des portes ouvertes.



Si vous êtes intéressés par la musique, venez rencontrer les professeurs et découvrir la pratique de : la batterie, la clarinette, la flûte traversière, la guitare classique, la guitare électrique, l'harmonica, le piano, le saxophone, la trompette, le tuba, le violon et le violoncelle.

De nombreux ensembles tels que la chorale, le chœur maîtrise, l'orchestre d'harmonie, les musiques actuelles, l'atelier percussions sont également proposés afin de compléter l'apprentissage par la pratique collective.

Enfants, ados ou adultes, vous suivrez une formation musicale adaptée à votre niveau.



Programme, inscriptions et renseignements, n'hésitez pas à contacter le secrétariat en écrivez à contact.empa@gmail.com

Tu es en classe de **Grande Section** de maternelle et tu aimerais bien **découvrir la musique.**

L'École de Musique de la Petite Aunis te propose d'intégrer :

« L'Éveil Musical »

Cette activité a pour objectif de t'éveiller et de te donner l'envie de découvrir la musique par le biais d'activités ludiques telles que 1 2 3 soleil, le cache-cache musical ...

Tu es en classe de **CP** ou de **CE1** et tu aimerais **jouer d'un instrument.** Mais tu ne sais pas lequel ?

L'École de Musique de la Petite Aunis te propose d'intégrer :

« L'Atelier Fa Si La jouer »

Cet atelier collectif te permettra de découvrir et de t'initier aux instruments enseignés par l'école tels que la clarinette, la flûte traversière, les percussions, le saxophone, le trombone, la trompette, le tuba, le violon et le violoncelle.

Ecole de Musique de la Petite Aunis
1bis, rue des Ecoles 17290 Aigrefeuille
d'Aunis - contact.empa@gmail.com
f EMPA - OHPA - www.empa.c.la



D'ART NJ
École & cie

Créée en 2009 par Marjolaine Trichet, chanteuse, danseuse et comédienne professionnelle, D'Art NJ est une école de comédie musicale qui propose

des cours mélangeant le chant, la danse et le théâtre dans un seul et même cours, sur différents niveaux, de l'éveil à l'avancé et de l'enfant à l'adulte. En plus des cours collectifs, l'école propose des cours de chant particulier.

L'école présente tous les ans, un spectacle original, écrit et pensé par toute l'équipe, orchestré par des musiciens live sur scène et réunissant tous les élèves de l'école. Alors n'hésitez plus, venez tester nos cours gratuitement sur tout le mois de septembre. Reprise le lundi 6 septembre 2021.

Plus d'information :
06 68 38 49 00, sur www.dartnj.com
ou dartnj.compagnie@gmail.com



Centre de Cheusse

La saison estivale se termine, et annonce la fin d'un été à Cheusse. Malgré une année encore bien difficile sur le plan sanitaire, toute l'équipe de Cheusse a su relever le défi et accueillir de façon optimale les jeunes issus de La Rochelle, de Sainte-Soulle, Dompierre sur Mer, et des autres communes de l'agglomération rochelaise.

La bonne humeur, la camaraderie étaient au rendez-vous, et les jeunes ont pu profiter du cadre de verdure exceptionnel mis à leur disposition.

Fin de l'été rime avec rentrée. Plusieurs nouveautés au sein de Cheusse. En effet, l'association s'est dotée d'un nouveau portail famille, qui facilite toutes les démarches des parents, et leur permet de réserver en toute simplicité les différentes activités proposées (<https://cheusse.pirouette.app/>).

Depuis de nombreuses années, le Centre a développé des activités sur le thème du développement durable, la biodiversité. Afin d'enrichir les activités et d'être un acteur incontournable dans l'éducation au développement durable, l'association a décidé de créer un vrai pôle nature au sein de sa structure sous la forme d'une MEDD (Maison Educative pour le Développement Durable) qui regroupera toutes les activités déjà existantes, mais en créant également un potager éducatif, qui va permettre au Centre de tendre vers une autosuffisance alimentaire en produit maraîcher pour sa restauration, et proposer également des activités autour du bien manger et des ateliers pédagogiques.

De nombreuses activités vont être créées au fil de l'année 2021-2022. Le Centre de Cheusse ne manquera pas de communiquer toutes ses nouveautés soit par le biais de son site internet ou par les réseaux sociaux.

Autre nouveauté, le Club nature va évoluer sous la forme d'un vrai club, avec un engagement des familles et des enfants sur toute l'année scolaire, avec un accueil des enfants du primaire, uniquement sur la journée du mercredi (fin des demi-journées). Ces évolutions vont permettre aux animateurs de proposer des ateliers pédagogiques et ludiques évolutifs tout au long de l'année. Toutes ces évolutions n'entraînent pas d'augmentation de tarifs ni de modifications de mode de paiement.

De nombreuses nouveautés, mais toujours au service des familles, des enfants, et des jeunes.

Toute l'équipe du Centre de Cheusse remercie chaleureusement les parents de leurs confiances, les enfants et jeunes, de leurs participations durant cet été 2021.

27, rue d'Anjou
17220 Ste-Soulle
06 82 50 89 20
laurent.jarrion@neuf.fr

Laurent Jarrion
Jardins
création et entretien

Numéros utiles

18 POMPIERS

Hôpital 05 46 45 50 50
 ERDF Dépannage 09 72 67 50 17
 ERDF Urgences Gaz Sécurité 0 800 47 33 33
 GDF Dépannage 08 10 433 017

ASSISTANTE SOCIALE

Sylvie LEGRAND
 Permanences à La Jarrie le Mardi de 9h à 12h.
 Permanences à Dompierre-sur-Mer le Mercredi de 14h à 17h.
 Secrétariat 05 17 83 44 60

ASSOCIATION VILLAGES D'AUNIS

Centre Social 05 46 35 38 97
 Le Vill'âges - Rue Pierre de Coubertin
 17139 Dompierre-sur-Mer
 www.villagesdaunis.centres-sociaux.fr

LES ACCUEILS DE LOISIRS

Centre de Loisirs d'Aunis - 3/11 ans 05 46 27 25 11
 Espace Enfance : 14 rue de Saintonge
 Mercredi, petites et grandes vacances
 Accueils éducatifs périscolaires 05 46 27 25 11
 Lundi, mardi, jeudi et vendredi avant et après l'école
 Écoles du bourg « Espace Enfance »
 14 rue de Saintonge
 École Simone Veil 05 46 37 83 00
 13 Route de la Rochelle
 École des Grandes Rivières 05 46 35 98 45
 20 Rue des Chauvelles
 Inscriptions du 20 au 25 de chaque mois ou sur le « portail famille ».

BIBLIOTHÈQUE

Lire à Sainte-Soulle 09 67 76 72 85
 Toute l'année : Mar. 9h/12h - 14h/16h ; Mer. 15h/17h30 ;
 Ven. 16h/18h30 ; Sam. 10h/12h30
 Pendant les vacances scolaires : Sam. 10h/12h30 ;
 Mer. 15h/17h ; Ven. 16h/18h30
 Juillet et Août : Sam. 10h à 12h30
 36 Rue de l'Aunis - 17220 Sainte-Soulle
 bibliotheque-de-Sainte-Soulle@orange.fr
 www.bibliosaintesoulle.overblog.com

CENTRE DE LOISIRS DE CHEUSSE

La Gabardelière - route de Cheusse 05 46 55 09 80
 Secrétariat du lundi au vendredi de 9h30/12h et 14h/16h30,
 Mercredi, petites et grandes vacances 7h45/18h30

COLLECTE DES DÉCHETS

Collecte des ordures ménagères
 CDA - Services Déchets 05 46 30 35 22
 N° Vert 0 800 535 844 - Sortir les bacs la veille au soir.
 Bacs bleus : Le Jeudi - Bacs jaunes : Le Mercredi

CULTE

Église Saint-Laurent
 05 46 37 00 30
 Messe le 1^{er}, 3^{ème} et 5^{ème} Dimanche à 11h
 Presbytère - 1 rue de l'Aunis - 17220 Sainte-Soulle

DÉCHETTERIES

La Suze
 Du 1/10 au 31/03 : Mar. au Sam. de 9h/12h et 14h/18h
 Du 1/04 au 30/09 : Mar. au Jeu. de 9h/12h et 14h/18h
 Les Vendredis et Samedis jusqu'à 19h.

17 POLICE / GENDARMERIE

15 SAMU

112 URGENCES

DENTISTE

13 rue de la Roche Bertin 05 46 37 62 14
 Dr BENNANI
 Dr OURIAGHLI ROMEO

ÉCOLES

Giraudet - 38 Rue de l'Aunis 05 46 37 08 13
 Les 3 Prés - 38 bis Rue de l'Aunis 05 46 37 11 22
 Simone Veil - 13 Route de La Rochelle 05 46 37 08 21
 Les Grandes Rivières - 20 Rue des Chauvelles 05 46 35 36 00

GENDARMERIE

Appel gratuit 17 ou 05 46 44 51 64
 3 Rue Champ pinson - 17137 Nieul sur Mer

KINÉSITHÉRAPEUTES

1 rue de la Sablière
 Denis FREMODIÈRE 05 46 07 32 66
 Aurore ROGER / VIVIER 09 80 89 59 76
 Xavier DLUBAK / Aurélie SELO
 Corentin LE SOUT / Mathieu LABROUSSE

LA POSTE

05 46 37 01 16
 Lun. Mar. Ven. 9h/12h et 14h/16h30 ; Jeu. 9h/12h et de
 14h30/16h30. Levée du courrier à 15h, pas de levée le Samedi.

LOCAL JEUNES

05 46 37 96 74

MAIRIE

05 46 37 00 35
 Lun. et Jeu. 8h30/12h30 et 16h/19h ; Mar. 8h30/12h30
 et 13h30/17h30 ; Mer. 8h30/12h30 ; Ven. 8h30/12h30 et
 13h30/16h30 - mairie@sainte-soulle.fr - www.sainte-Soulle.fr

MAISON MÉDICALE

6 rue des Barbionnes
 Infirmiers 05 46 37 09 99
 Benoît GILLIER, Sabrina LAMBERT
 Héléna GOUARD
 Kinésithérapeutes 05 46 37 62 10

Pierre LECOQ, Émilie GIRAULT,
 Isalyne SAUTEL, Amandine DUPONT

MÉDECINS

05 46 37 51 67
 Dr Mathieu BEYSENS
 Dr Coralie KELLER
 Dr Isabelle MEKLAT
 Sages-femmes
 Lise PAILLAT 06 13 35 28 59
 Nadège STOFFEL 06 28 04 21 63

MÉDECINS

1 rue de la Sablière 05 46 37 53 07
 Dr José PINTO
 Dr Jean-Baptiste RECHARD
 Dr Clémence JOLIT

PHARMACIE

05 46 37 00 13
 Jérôme COURTOIS 30 Rue de l'Aunis
 Lun. au Ven. 9h/12h15 et 14h30/19h30 - Sam. de 9h/12h45

SAUR

Périgny Service des Eaux 05 81 31 85 02

SERVICE ASSAINISSEMENT

05 46 51 51 51

SUD-OUEST CORRESPONDANT

Jean-Pierre GALTIER 05 46 35 31 38 ou 06 65 12 79 93
 82 rue du Poitou - jeanpierregaltier@orange.fr

État civil

NAISSANCES

ABRAHAM Lise Alexandra	25/01/2021	FEVRIER WINCKELMANS Tiago	12/06/2021
GALIANA Angèle Moana Gabrielle Anne-Marie	29/01/2021	LIABOT Nino	18/06/2021
ALIGNY Noa	07/02/2021	LIABOT Roméo	18/06/2021
ROUSSELOT Aïna	07/03/2021	NOCQUET PERRAUDEAU Basile	18/06/2021
BARON Cayla Abby	07/03/2021	NOCQUET PERRAUDEAU Lucien	18/06/2021
TURBE Tom Gaston Mathis	13/03/2021	NOCQUET PERRAUDEAU Armand	18/06/2021
HOVHANNISYAN Liana Shade	29/03/2021	GILSON Emmie Isabelle Sylvia Lise	27/06/2021
CHAMLONG Tyam Nolan	29/03/2021	VILLEGAS Mia Estrella Danièle	28/06/2021
BAUDU Eloïse	07/04/2021	GOETGHELUCK Eloïse Arthémise	28/06/2021
BEGUIER Mahé Julien Nicolas	05/04/2021	FOUGERE Léo Paul	30/06/2021
MAKOUALA Anélyla	16/04/2021	FAGANELLO Gabriel	30/06/2021
BOINAU Milan Louis Jean-Marie	22/04/2021	GALESKI LENOIR Lilas	02/07/2021
GIRARDEAU Gabin Frédéric Daniel	29/04/2021	CHAZAL Albane Aurore Marianne	07/07/2021
LE JOLIF PERROT Loën	30/04/2021	PICARD Lilou Véronique Séverine	15/07/2021
SOLIVEAU Léo Francis Lucien	04/05/2021	SAOUDIN Louise Lydie Célestine	22/07/2021
LE BOURHIS Sofia	07/05/2021	OCTOR Nolan Didier Marc	20/07/2021
BODIN Clément Marceau	18/05/2021	GOMES Naël	27/07/2021
HAYE SENE Téning Caroline Arame	03/06/2021		

MARIAGES

VINET Laurent / CASSERON Fabienne	14/05/2021	DO REGO Luis / PILLAUD Eva	03/07/2021
LAURENT Dimitri / TREMOUREUX Audrey	29/05/2021	HERY Pascal / TROTIN Priscilla	03/07/2021
DUMARGNE Jordan / RICHAUDEAU Joanna	29/05/2021	BEN HASSEN Omar / OLIVEIRA CRISTOVAO Catia	10/07/2021
TENSORER Alexandre / DUPONT Julie	12/06/2021	FAUCHER Damien / RIQUET Aline	17/07/2021
JOURNAUD Sébastien / PIERRE Nadege	26/06/2021	MACIEL LOPES Dylan / PIGUET Alexia	17/07/2021
PITELET Jérémy / CHAUVEAU Nathalie	03/07/2021	BOULAIR Jean-François / DENIAULT Sabrina	07/08/2021

DÉCÈS

HENRI Micheline épouse CARTEAU	23/01/2021	CHABIRON James	12/06/2021
FOURNIER Pierre	03/02/2021	Transcription de La Rochelle (17)	
DAMOUR Constant	10/02/2021	CLINARD Jacki	23/06/2021
Transcription de La Rochelle (17)		Transcription de La Rochelle (17)	
PAWLAK Hélène veuve DECAMPS	25/02/2021	PRIGENT Jean-Pierre	11/05/2021
Transcription de La Rochelle (17)		Transcription de La Rochelle (17)	
BOUTIN Yves	08/03/2021	COURANT Arlette veuve VIOLET	28/06/2021
TILLEAU Julien	15/03/2021	Transcription de La Rochelle (17)	
GILBERT Michel	21/03/2021	GUÉRIN Anne divorcée TRIPON	25/06/2021
LELUC Jean Claude	06/04/2021	Transcription de La Rochelle (17)	
Transcription de La Rochelle (17)		BEDOUET Roland	16/07/2021
MOURGUET Raymond	19/04/2021	Transcription de La Rochelle (17)	
GROUIN Erick	12/05/2021	BROERS Jean-Paul	04/08/2021
BERNARD Jacques	06/05/2021	BOUTELEUX Jocelyne veuve LEFORT	28/07/2021
Transcription de La Rochelle (17)		Transcription de La Rochelle (17)	
		BUREAU Emile	03/08/2021
		Transcription de La Rochelle (17)	

POMPES FUNÈBRES GASSUAU

ZA Croix-fort
80 route du silo
17220 St MÉDARD D'AUNIS

Tel : 05 46 35 90 50

Fax : 05 46 35 81 16

Mail : gassuaclaude@orange.fr

Hab. 14.17.3

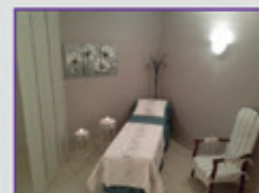


CHAMBRE FUNÉRAIRE

Organisation complète d'obsèques
Transport de corps toutes distances
avant et après mise en bière
Travaux de cimetière , monuments funéraires
Contrats obsèques
Articles funéraires, fleurs artificielles
Fleurs naturelles sur commande.

7/7

24/24



MONUMENTS FUNÉRAIRES EN PIERRE

Modèles traditionnels
et
Création unique sur demande



Ils nous soutiennent

ALIMENTATION

	Adresse	Contact	Page
Alimentation SPAR	Rue de l'Aunis - 17220 Sainte-Soulle	05 46 43 42 11	19
Boucher Traiteur Pascal Fallourd	24 rue de l'Aunis - 17220 Sainte-Soulle	05 46 42 31 67	7
Boulangerie "Le Fournil d'Usseau"	22 bis route de Nantes - 17220 Sainte-Soulle	05 46 50 93 54	18
Boulangerie Pâtisserie Burylo	1B rue de la Roche Bertin - 17220 Sainte-Soulle	09 71 30 64 10	41
Pizza Solinoise	35 rue de l'Aunis - 17220 Sainte-Soulle	05 46 28 32 46	4
Traiteur "L'Assiette Solinoise"	69 rue du Poitou - 17220 Sainte-Soulle	05 46 00 48 78	43
Délices Métisses	Parc d'activités du radar - 17220 Sainte-Soulle	05 86 56 79 97	32

MÉCANIQUE AUTO

Garage Renault - Sainte-Soulle Automobiles	Rte de Loir - Rue Chantemerle - 17220 Sainte-Soulle	05 46 37 07 66	2
Garage Moulin d'Usseau	2 route de Paris ZA - 17220 Sainte-Soulle	05 46 37 50 48	51
Bellecroix Automobiles	Rue de Monplaisir - 17139 Dompierre-sur-Mer	05 46 35 35 87	44
Garage AD Envergure	Zone Atlanparc Usseau - 17220 Sainte-Soulle	05 46 52 86 67	52

ÉLECTRICITÉ

Elec Expo	4 Rue J. de Vaucanson - 17180 Périgny	05 46 35 41 45	20
Lamba 17	13 Route de Saint-Coux - 17220 Sainte-Soulle	06 20 97 58 30	15

AMÉNAGEMENT EXTÉRIEUR

HBS Services Paysage	48 route de Mouilleped - 17220 Sainte-Soulle	06 67 79 85 09	44
Parc et jardins Laurent Jarrion	27 rue d'Anjou - 17220 Sainte-Soulle	06 82 50 89 20	46
Nipahut		05 35 54 16 71	52

ESTHÉTIQUE

Coiffure à domicile Cécile André	1 chemin de la Ville - 17220 Sainte-Soulle	06 16 44 70 01	20
Coiffure Le Petit Salon	9 rue de l'Aunis - 17220 Sainte-Soulle	05 46 37 53 98	15
Institut "Tout en Beauté"	28 rue de l'Aunis - 17220 Sainte-Soulle	05 46 34 54 93	13
Coiffure à domicile Brigitte Duplessis		06 18 24 51 87	25
Isabelle Coiffeuse à domicile		06 99 80 02 18	43

FUNÉRAIRE

Pompes funèbres Gassuau	ZA Les Ratonnières - 17220 Saint-Médard d'Aunis	05 46 35 90 50	49
Pompes funèbres Publiques	23 rue du Docteur Albert Schweitzer - 17000 La Rochelle	05 46 51 13 27	15

TRAVAUX

Menuiserie Laurent Etié	2 rue Lamartine - 17220 Sainte-Soulle	05 46 37 54 38	24
SEMA menuiserie	Fief des Prises - 17220 Sainte-Soulle	05 46 35 41 47	13
Terrassement Joél Picoulet	6 rue des Trois Canons - 17220 Sainte-Soulle	05 46 37 59 08	7
Esprit peinture	1 Rue des 3 canons - 17220 Sainte-Soulle	06 04 67 22 66	9
SAS Picoulet	Parc d'activités du radar - 17220 Sainte-Soulle	06 26 54 14 74	4
L'Atelier des Nuances	La Rochelle	07 50 50 38 26	31

SERVICES

Auto-école La Sablière	1 Rue de la Sablière - 17220 Sainte-Soulle	06 38 45 34 93	4
Climatisation réfrigération Gérard Marret	ZA USSEAU - 17220 Sainte-Soulle	05 46 37 04 93	30
Pop Informatique	26 route de Saint-Coux - 17220 Sainte-Soulle	06 67 03 23 81	16
Station de Lavage Oki	Route de Paris - 17220 Sainte-Soulle	05 46 37 50 48	33
Rodriguez - Stores et volets	Les Grands Bonnevaux - 17220 Saint-Vivien	05 46 51 88 88	42
Atlantique Environnement	6 rue Blaise Pascal - 17180 Périgny	05 46 55 94 90	23
Conchi Couture	4 rue des Charmilles - 17139 Dompierre-sur-Mer	05 16 07 61 80	41
AGTV 17	26 Rue du Fief Ravaud - 17220 Sainte-Soulle	05 46 35 42 23	36
D'Art NJ	Route de Paris - 17220 Sainte-Soulle	06 68 38 49 00	51
Garey Frédéric - Conseil Immobilier	25 rue du Chemin Vert - 17220 Sainte-Soulle	06 87 12 28 23	35
Magnétiseuse Mme Renoulleau	6 rue du Fief des Plantes - 17220 Sainte-Soulle	05 46 37 05 13	18
Sophrologie Nathalie Gautier Guimard	4 rue du Clos des Merles - 17220 Sainte-Soulle	06 03 90 53 97	40
Taxi Dompierrois	10 bis rue du Soleil Couchant - 17139 Dompierre-sur-Mer	06 80 72 60 08	2
Des Bons Délires	15 rue des entreprises - 17137 Marsilly	06 51 58 06 08	25
Résidence Séniors « Les Essentielles »	20 rue de Saintonge - 17220 Sainte-Soulle	05 46 30 63 60	18

Garage Moulin d'Usseau

Luc TRICHET

MECANIQUE - CARROSSERIE
Réparations toutes marques
Chaudronnerie - Soudure Acier-Inox-Alu



05 46 37 50 48

luc.trichet@club-internet.fr

2, Route de Paris - Z.A de Sainte Soulle
17220 Sainte Soulle



- www.garage-autofit.com -

D'ART NJ

Ecole de Comédie Musicale



COURS DE COMÉDIE MUSICALE

Chant / Danse / Théâtre
Enfants / Ados / Adultes
Tous niveaux

COURS DE CHANT PARTICULIERS

Tous âges
Tous niveaux

GROUPE DE L'ATELIER

Apprentissage de la scène
/ Création de spectacles

D'ART NJ / Marjolaine TRICHET - 2 route de Paris - 17220 Sainte-Soulle
06 68 38 49 00 - www.dartnj.com



L'évasion
est au bout
du jardin !



Sainte Soulle - 05 35 54 16 71
f nipahut - www.nipahut.fr

**Paillotes de luxe
& abris spa en bambou**

**Fabrication artisanale
& livraison partout en France**

GARAGE ENVERGURE



SAINTE-SOULLE
zone Atlanparc Usseau
05.46.52.86.67

- Réparation et entretien toutes marques
 - Garantie AD
- Vente de véhicules
- Devis en ligne



www.garage-envergure.fr